

CKD

第95期中間
株主通信

2014.4.1～2014.9.30

CKD株式会社
証券コード:6407

株主の皆様へ



代表取締役社長
梶本 一典

平素は格別のご支援を賜り厚くお礼申し上げます。

ここに当社第95期第2四半期まで(2014年4月1日から2014年9月30日まで)の営業の概況及び決算内容につきましてご報告申し上げます。

当第2四半期連結累計期間におけるわが国経済は、消費税率引き上げに伴う駆け込み需要の反動減と消費者マインドの悪化により、期初から個人消費や住宅投資などが減少し、加えて公共投資による押し上げ効果も弱まり、低い成長になりました。

このため設備投資も、先行指標である機械受注が一時的に減少するなど、弱い動きになりました。また、外需は為替が円安方向に安定的に変動し増加が期待されましたが、海外生産比率上昇などの構造変化により、緩やかな増加にとどまりました。

海外経済は、米国では個人消費の伸びに鈍化がみられるものの、生産と雇用は増加し景気の拡大が続きました。欧州では回復のテンポは低調ながら、持ち直しへの兆しが出てきました。一方、中国は内需の伸びに鈍化があったものの成長を続け、その他アジア圏は引き続き成長が続きました。

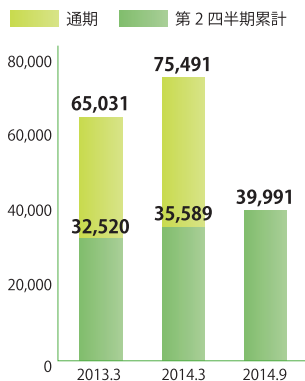
このような状況のもとで、当社グループの当第2四半期連結累計期間の業績は、売上高39,991百万円(前年同四半期比12.4%増)、損益面では、営業利益3,434百万円(前年同四半期比0.1%増)、経常利益3,488百万円(前年同四半期比0.4%減)、四半期純利益2,223百万円(前年同四半期比11.6%減)となりました。

なお、当期の中間配当金につきましては、1株当たり11円とさせていただきます。また、年間配当金は、1株当たり22円を予定しております。

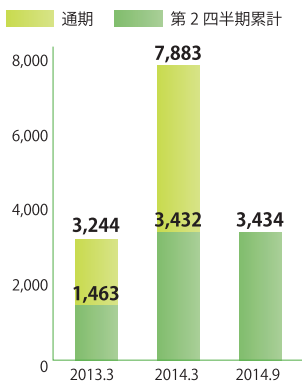
株主の皆様におかれましては、今後とも一層のご支援ご鞭撻を賜りますようお願い申し上げます。

財務ハイライト(連結)

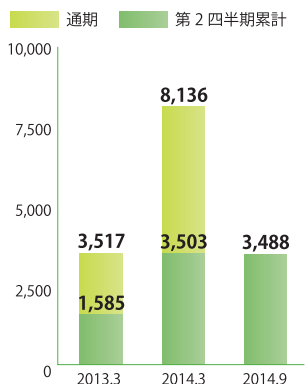
売上高 (単位: 百万円)



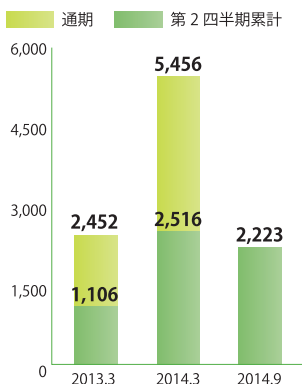
営業利益 (単位: 百万円)



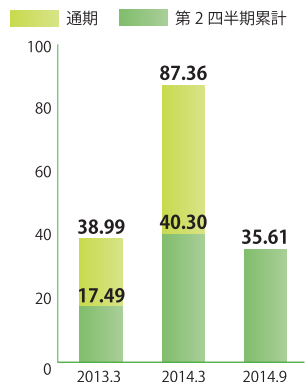
経常利益 (単位: 百万円)



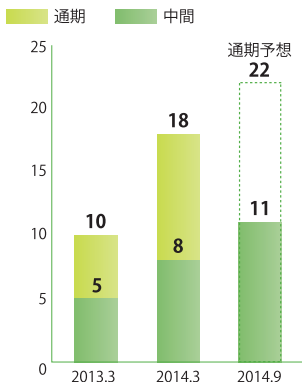
四半期(当期)純利益 (単位: 百万円)



1株当たり四半期(当期)純利益 (単位: 円)



配当金 (単位: 円)



部門別の状況

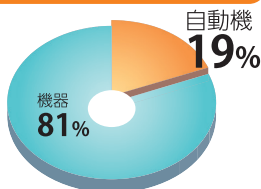
自動機械部門

産業機械では、リチウムイオン電池製造システム、三次元はんだ印刷検査機ともに、車載向け及び情報通信機器向けの売上が増加いたしました。

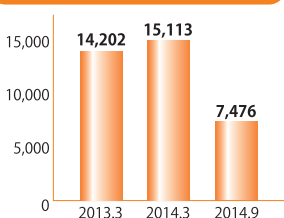
一方、主力商品の薬品自動包装システムの売上は、パーツ関連の売上が消費税率引き上げの影響を受けたことと、機械本体の納入予定物件が少なかったことにより減少いたしました。

その結果、売上高は7,476百万円(前年同四半期比1.3%増)、セグメント利益は770百万円(前年同四半期比17.2%減)となりました。

売上高構成比



売上高推移 (単位: 百万円)



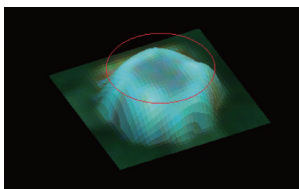
● 自動包装システム



● リチウムイオン電池製造システム



● 三次元はんだ印刷検査機



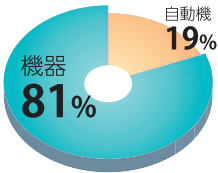
機器部門

国内市場では、工作機械向け売上が好調な輸出と内需の回復により、大きく増加いたしました。また、環境対応や電子化などの設備投資が続いている自動車業界向け売上も増加いたしました。半導体製造装置向け売上は、一部、海外半導体メーカーの投資遅延による影響を受けたものの、ほぼ横ばいで推移いたしました。

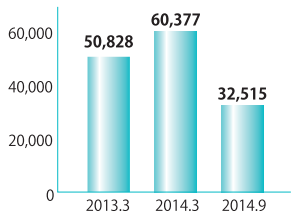
海外市場では、東アジアの中国及び台湾で、情報通信機器などの設備投資により売上が増加いたしました。また、米国は半導体業界向けと自動車業界向けの売上が増加いたしました。

その結果、売上高は32,515百万円(前年同四半期比15.3%増)、セグメント利益は3,965百万円(前年同四半期比8.0%増)となりました。

売上高構成比



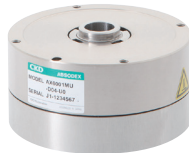
売上高推移 (単位: 百万円)



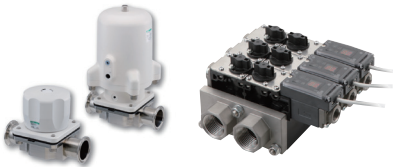
● ファインシステム機器



● 省力機器



● 流体制御機器



● 電動アクチュエータ



● 空気圧機器



会社概要

会社概要 (2014年9月30日現在)

社名	CKD株式会社
設立	1943年4月2日
資本金	11,016,380,748円
本社	〒485-8551 愛知県小牧市応時二丁目250番地 代表電話:(0568)77-1111
従業員数	2,010名(連結3,272名)
主要な事業内容	自動機械装置及び省力機器、空気圧制御機器、駆動機器、空気圧関連機器、流体制御機器など機能機器の開発・製造・販売・輸出

役員 (2014年9月30日現在)

取締役

代表取締役社長	梶本 一典
代表取締役	野澤 好令
取締役	徳田 重友
取締役	内永 恭一
取締役	西尾 竜也
社外取締役	高畑 千秋
社外取締役	加川 純一

監査役

常勤監査役	坪井 和巳
社外監査役	林 公一
社外監査役	南谷 直毅
社外監査役	澤泉 武

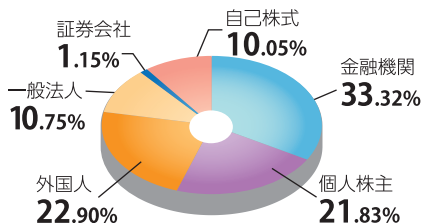
株式の状況 (2014年9月30日現在)

発行可能株式総数
233,000,000株

発行済株式総数
69,429,349株

株主数
8,821名

所有者別株式数の分布



大株主 (2014年9月30日現在)

株主名	持株数 (千株)	持株比率 (%)
日本トラスティ・サービス信託銀行株式会社(信託口)	5,716	9.15
CKD持株会	3,038	4.86
日本マスタートラスト信託銀行株式会社(信託口)	2,432	3.89
住友生命保険相互会社	1,914	3.06
三井住友海上火災保険株式会社	1,610	2.58
株式会社三井住友銀行	1,581	2.53
THE CHASE MANHATTAN BANK	1,554	2.49
BBH FOR FIDELITY LOW-PRICED STOCK FUND	1,548	2.48
CKD協力企業投資会	1,531	2.45
第一生命保険株式会社	1,400	2.24

(注) 上記持株比率は自己株式を除いて計算しております。

連結財務諸表

四半期連結貸借対照表(要旨)

単位:百万円

科目	当第2四半期 連結会計期間 2014.9.30現在	前連結会計年度 2014.3.31現在
資産の部		
流動資産	54,953	56,739
固定資産	30,452	29,971
有形固定資産	22,350	22,728
無形固定資産	702	749
投資その他の資産	7,400	6,492
資産合計	85,405	86,711
負債の部		
流動負債	22,296	24,734
固定負債	3,915	4,264
負債合計	26,211	28,999
純資産の部		
株主資本	56,708	55,057
資本金	11,016	11,016
資本剰余金	12,737	12,737
利益剰余金	37,512	35,913
自己株式	△ 4,557	△ 4,609
その他の包括利益累計額	2,485	2,654
その他有価証券評価差額金	1,587	1,247
為替換算調整勘定	1,353	1,848
退職給付に係る調整累計額	△ 455	△ 440
純資産合計	59,194	57,712
負債純資産合計	85,405	86,711

四半期連結損益計算書(要旨)

単位:百万円

科目	当第2四半期 連結累計期間 2014.4.1~ 2014.9.30	前第2四半期 連結累計期間 2013.4.1~ 2013.9.30
売上高	39,991	35,589
売上原価	28,040	24,645
売上総利益	11,951	10,943
販売費及び一般管理費	8,517	7,511
営業利益	3,434	3,432
営業外収益	197	199
営業外費用	143	128
経常利益	3,488	3,503
特別利益	7	297
特別損失	171	9
税金等調整前四半期純利益	3,323	3,790
法人税、住民税及び事業税	822	1,312
法人税等調整額	277	△ 38
少数株主損益調整前四半期純利益	2,223	2,516
四半期純利益	2,223	2,516

四半期連結 キャッシュ・フロー計算書(要旨)

単位:百万円

科目	当第2四半期 連結累計期間 2014.4.1~ 2014.9.30	前第2四半期 連結累計期間 2013.4.1~ 2013.9.30
営業活動による キャッシュ・フロー	3,292	5,888
投資活動による キャッシュ・フロー	△ 2,293	△ 1,531
財務活動による キャッシュ・フロー	△ 1,198	△ 926
現金及び 現金同等物に 係る換算差額	△ 60	258
現金及び 現金同等物の 増減額(減少△)	△ 259	3,688
現金及び 現金同等物の 期首残高	9,831	8,180
現金及び 現金同等物の 四半期末残高	9,571	11,869

株主メモ

事業年度	毎年4月1日から翌年3月31日まで
定時株主総会	毎年6月開催
基準日	定時株主総会 毎年3月31日 期末配当金 毎年3月31日 中間配当金 毎年9月30日 そのほか必要があるときは、あらかじめ公告して定めた日
公告の方法	当社のホームページに掲載する。 (http://www.ckd.co.jp/japanese/ir/bspl.htm)
単元株式数	100株
上場証券取引所	東京証券取引所及び名古屋証券取引所 市場第一部 (証券コード6407)
ホームページアドレス	http://www.ckd.co.jp/
株主名簿管理人及び特別口座の口座管理機関	東京都千代田区丸の内一丁目4番1号 三井住友信託銀行株式会社
株主名簿管理人事務取扱場所 (郵便物送付先)	名古屋市中区栄三丁目15番33号 三井住友信託銀行株式会社 証券代行部 〒168-0063 東京都杉並区和泉二丁目8番4号 三井住友信託銀行株式会社 証券代行部
(電話照会先)	☎0120-782-031
(ホームページアドレス)	http://www.smtb.jp/personal/agency/index.html

【株式に関する住所変更等のお届出及びご照会について】

証券会社に口座を開設されている株主様は、住所変更等のお届出及びご照会は、口座のある証券会社宛にお願いいたします。証券会社に口座を開設されていない株主様は、上記の電話照会先にご連絡ください。

【特別口座について】

株券電子化前に「ほふり」(株式会社証券保管振替機構)を利用されていなかった株主様には、株主名簿管理人である上記の三井住友信託銀行株式会社に口座(特別口座といいます。)を開設いたしております。特別口座についてのご照会は、上記の電話照会先にご連絡ください。

自動化で未来を拓く

CKD

