



CKD

第94期中間
株主通信

2013.4.1～2013.9.30



70th
Anniversary

CKD株式会社
証券コード:6407

株主の皆様へ



代表取締役社長
梶本 一典

平素は格別のご支援を賜り厚くお礼申し上げます。

ここに当社第94期第2四半期まで(平成25年4月1日から平成25年9月30日まで)の営業の概況及び決算内容につきましてご報告申し上げます。

当第2四半期連結累計期間におけるわが国経済は、政府による経済政策と日銀による金融緩和策の効果から、公共投資や住宅投資が増加したことに個人消費の改善も加わり、内需は底堅く推移いたしました。また、為替が円安に変動したことも追い風となり、自動車などを中心に輸出が増加し、鉱工業生産も徐々に回復いたしました。

海外経済は、米国は緩やかながら景気回復が続き、低迷していた欧州も景気持ち直しの兆しが見られました。しかし一方では、急激な成長が続いていたアジアや中南米などの新興国経済はその成長が鈍化するなど、不透明な状況で推移をいたしました。

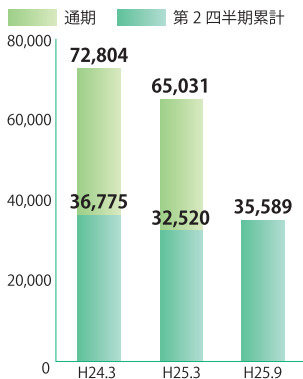
このような状況のもとで、当社の当第2四半期連結累計期間の業績は、売上高35,589百万円(前年同四半期比9.4%増)、損益面では、営業利益3,432百万円(前年同四半期比134.6%増)、経常利益3,503百万円(前年同四半期比120.9%増)、四半期純利益2,516百万円(前年同四半期比127.4%増)となりました。

なお、当期の中間配当金につきましては、1株当たり8円とさせていただきます。また、年間配当金は、1株当たり16円を予定しております。

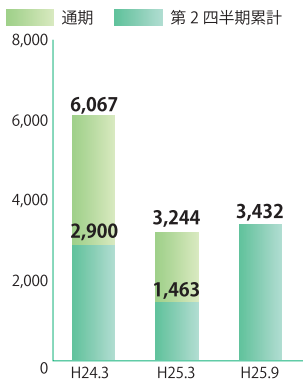
株主の皆様におかれましては、今後とも一層のご支援ご鞭撻を賜りますようお願い申し上げます。

財務ハイライト(連結)

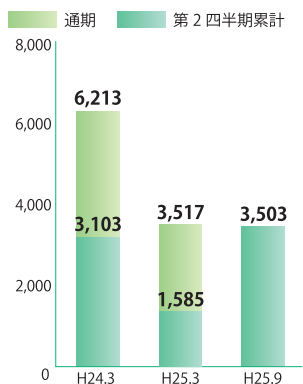
売上高 (単位：百万円)



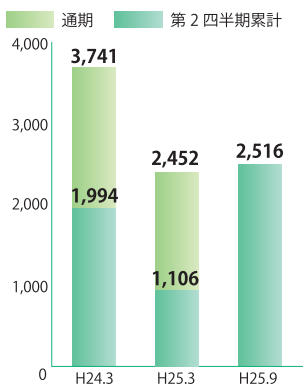
営業利益 (単位：百万円)



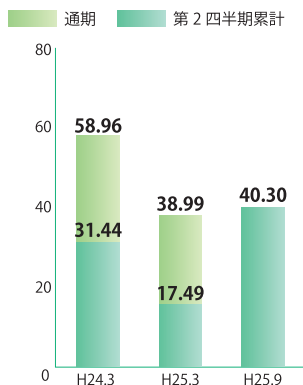
経常利益 (単位：百万円)



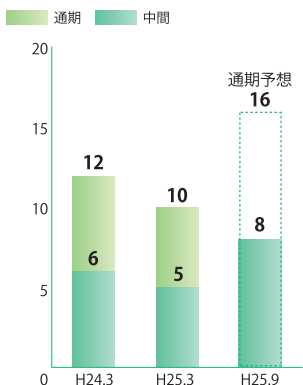
四半期(当期)純利益 (単位：百万円)



1株当たり四半期(当期)純利益 (単位：円)



配当金 (単位：円)



部門別の状況

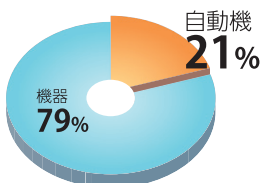
自動機械事業

主力商品の薬品自動包装システムは、ジェネリック医薬品普及促進と医療用医薬品安全対応に向けた設備投資の活況が続いたことで、売上は増加いたしました。

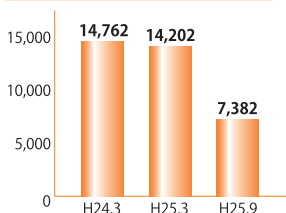
一方、EV(電気自動車)の普及が遅れたことなどから車載用電池の設備投資が見送られたリチウムイオン電池製造システム、情報通信機器関係の設備投資が縮小した三次元はんだ印刷検査機の売上は減少いたしました。

その結果、売上高は7,382百万円(前年同四半期比25.2%増)、営業利益は930百万円(前年同四半期比53.9%増)となりました。

売上高構成比



売上高推移 (単位: 百万円)



● 自動包装システム

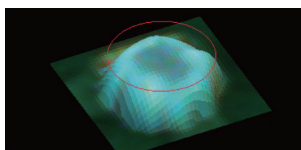
薬品包装・医療機器包装



● リチウムイオン電池製造システム



● 三次元はんだ印刷検査機



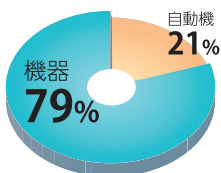
機器事業

国内市場では、設備投資が活性化している半導体製造装置向けやアジアで新工場建設が進んでいるFPD製造装置向けの売上は増加いたしましたものの、海外への輸出が低迷している工作機械向けの売上は減少いたしました。

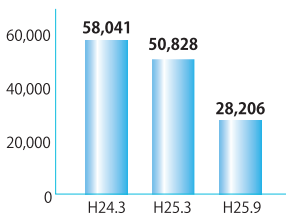
海外市場では、景気回復が緩やかに進む米国及び半導体やFPDの設備投資が活況な東アジアの売上は増加いたしました。一方、東南アジアは、昨年の水害復興特需からの反動に経済成長の鈍化が加わったことで売上は減少いたしました。

その結果、売上高は28,206百万円(前年同四半期比5.9%増)、営業利益は3,671百万円(前年同四半期比70.7%増)となりました。

売上高構成比



売上高推移 (単位: 百万円)



● ファインシステム機器



● 省力機器



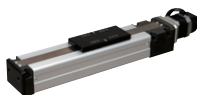
● 流体制御機器



● 空気圧機器



● 電動アクチュエータ



会社概要

会社概要 (平成25年9月30日現在)

社名	CKD株式会社
設立	1943年4月2日
資本金	11,016,380,748円
本社	〒485-8551 愛知県小牧市応時二丁目250番地 代表電話:(0568)77-1111
従業員数	1,951名(連結3,106名)
主要な事業内容	自動機械装置及び省力機器、空気圧制御機器、駆動機器、空気圧関連機器、流体制御機器など機能機器の開発・製造・販売・輸出

役員 (平成25年9月30日現在)

取締役

代表取締役社長	梶本 一典
代表取締役	野澤 好令
取締役	徳田 重友
取締役	内永 恭一
取締役	西尾 竜也
社外取締役	高畑 千秋
社外取締役	加川 純一

監査役

常勤監査役	坪井 和巳
社外監査役	芝吹 勝行
社外監査役	林 公一
社外監査役	南谷 直毅

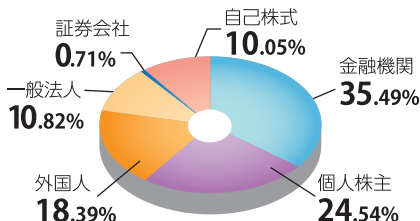
株式の状況 (平成25年9月30日現在)

発行可能株式総数
233,000,000 株

発行済株式総数
69,429,349 株

株主数
9,085 名

所有者別株式数の分布



大株主 (平成25年9月30日現在)

株主名	持株数 (千株)	持株比率 (%)
日本トラスティ・サービス信託銀行株式会社(信託口)	4,913	7.87
BBH FOR FIDELITY LOW-PRICED STOCK FUND	3,843	6.15
CKD持株会	2,985	4.78
日本マスタートラスト信託銀行株式会社(信託口)	2,840	4.55
日本トラスティ・サービス信託銀行株式会社(信託口9)	1,951	3.12
住友生命保険相互会社	1,914	3.06
三井住友海上火災保険株式会社	1,610	2.58
株式会社三井住友銀行	1,581	2.53
CKD協力企業投資会	1,465	2.35
第一生命保険株式会社	1,400	2.24

(注) 上記持株比率は自己株式を除いて計算しております。

連結財務諸表

四半期連結貸借対照表(要旨)

科 目	当第2四半期 連結会計期間 H25.9.30現在	前連結会計年度 H25.3.31現在
資産の部		
流動資産	54,160	47,582
固定資産	26,082	24,160
有形固定資産	19,263	18,342
無形固定資産	805	823
投資その他の資産	6,013	4,994
資産合計	80,243	71,742
負債の部		
流動負債	21,190	16,804
固定負債	4,604	4,085
負債合計	25,795	20,890
純資産の部		
株主資本	52,520	50,194
資本金	11,016	11,016
資本剰余金	12,737	12,737
利益剰余金	33,477	31,273
自己株式	△ 4,711	△ 4,832
その他の包括利益累計額	1,927	658
その他有価証券評価差額金	939	622
繰延ヘッジ損益	△ 2	—
為替換算調整勘定	990	36
純資産合計	54,447	50,852
負債純資産合計	80,243	71,742

単位:百万円

四半期連結損益計算書(要旨)

科 目	当第2四半期 連結累計期間 H25.4.1~ H25.9.30	前第2四半期 連結累計期間 H24.4.1~ H24.9.30
売上高	35,589	32,520
売上原価	24,645	23,878
売上総利益	10,943	8,642
販売費及び一般管理費	7,511	7,179
営業利益	3,432	1,463
営業外収益	199	234
営業外費用	128	111
経常利益	3,503	1,585
特別利益	297	1
特別損失	9	4
税金等調整前四半期純利益	3,790	1,582
法人税、住民税及び事業税	1,312	488
法人税等調整額	△ 38	△ 12
少数株主損益調整前四半期純利益	2,516	1,106
四半期純利益	2,516	1,106

単位:百万円

四半期連結 キャッシュ・フロー計算書(要旨)

科 目	当第2四半期 連結累計期間 H25.4.1~ H25.9.30	前第2四半期 連結累計期間 H24.4.1~ H24.9.30
営業活動による キャッシュ・フロー	5,888	5,989
投資活動による キャッシュ・フロー	△ 1531	△ 1,317
財務活動による キャッシュ・フロー	△ 926	1,325
現金及び 現金同等物に 係る換算差額	258	6
現金及び 現金同等物の 増減額(減少△)	3,688	6,003
現金及び 現金同等物の 期首残高	8,180	5,961
現金及び 現金同等物の 四半期末残高	11,869	11,964

単位:百万円

株主メモ

事業年度	毎年4月1日から翌年3月31日まで
定時株主総会	毎年6月開催
基準日	定時株主総会 毎年3月31日 期末配当金 毎年3月31日 中間配当金 毎年9月30日 そのほか必要があるときは、あらかじめ公告して定めた日
公告の方法	当社のホームページに掲載する。 (http://www.ckd.co.jp/japanese/ir/bspl.htm)
単元株式数	100株
上場証券取引所	東京証券取引所及び名古屋証券取引所 市場第一部 (証券コード6407)
ホームページアドレス	http://www.ckd.co.jp/
株主名簿管理人及び 特別口座の口座管理機関	東京都千代田区丸の内一丁目4番1号 三井住友信託銀行株式会社
株主名簿管理人 事務取扱場所 (郵便物送付先)	名古屋市中区栄三丁目15番33号 三井住友信託銀行株式会社 証券代行部 〒168-0063 東京都杉並区和泉二丁目8番4号 三井住友信託銀行株式会社 証券代行部
(電話照会先)	☎0120-782-031
(ホームページアドレス)	http://www.smtb.jp/personal/agency/index.html

【株式に関する住所変更等のお届出及びご照会について】

証券会社に口座を開設されている株主様は、住所変更等のお届出及びご照会は、口座のある証券会社宛にお願いいたします。証券会社に口座を開設されていない株主様は、上記の電話照会先にご連絡ください。

【特別口座について】

株券電子化前に「ほふり」(株式会社証券保管振替機構)を利用されていなかった株主様には、株主名簿管理人である上記の三井住友信託銀行株式会社に口座(特別口座といいます。)を開設いたしております。特別口座についてのご照会及び住所変更等のお届出は、上記の電話照会先をお願いいたします。

自動化で未来を拓く

CKD

