



CKD

第92期
株主通信
2011.4.1 ~ 2012.3.31

CKD株式会社

証券コード : 6407



代表取締役社長
梶本 一典

平素は格別のご支援を賜り厚くお礼申し上げます。

ここに、当社第92期(平成23年4月1日から平成24年3月31日まで)の営業の概況および決算内容につきましてご報告申し上げます。

当期におけるわが国経済は、昨年3月に発生した東日本大震災とそれに伴う電力供給不安やサプライチェーンの寸断などの影響から回復へ向けたスタートの年となりました。政府をはじめ、民間企業の努力により予想以上に早く経済回復に向かい、国内では環境対応車の増産に伴う設備投資拡大、好調なアジア向け輸出により工作機械や一般機械向け需要は増加いたしました。

海外では、前半はアジアの経済成長が牽引し拡大いたしました。後半は欧州の金融不安、中国の金融引締め、タイの水害などの影響から減少に転じました。

当社グループの関連市場におきましては、液晶及び半導体に関連する設備投資減少の影響を受けましたが、好調な自動車業界及び製薬業界向け、工作機械や電気機械向けが増加した結果、当期における連結業績は、売上高72,804百万円(前期比1.1%増)となりました。一方、原油や原材料費の上昇に加え、過去に例を見ない急激な円高の影響を受け、営業利益6,067百万円(前期比19.1%減)、経常利益6,213百万円(前期比17.5%減)、当期純利益3,741百万円(前期比18.3%減)となりました。

なお、当期の期末配当金につきましては、1株当たり6円とさせていただきます。また、昨年12月にお支払いした中間配当金1株当たり6円と合わせて、年間配当金は1株当たり12円となりました。株主の皆様におかれましては、今後とも一層のご支援ご鞭撻を賜りますようお願い申し上げます。

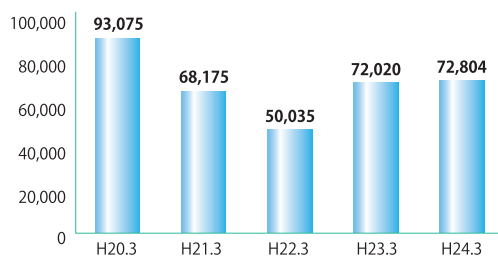
対処すべき課題

当社グループは、平成25年3月期を最終年度とする中期経営計画「New CKD 2012」を展開し、中長期的な経営戦略の下で、対処すべき課題として「成長市場における拡大」と「海外市場における拡大」を狙い、自動機械部門・機器部門ともに商品力の向上と海外への展開に取り組んでまいります。

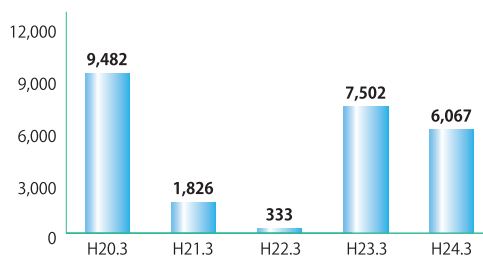
あわせて、国内外の人材交流によるグローバル人材の相互育成や、社員の働く意欲に応え未来を担う社員のモチベーションアップのため生涯現役制度を導入し、社内の活性化を図っております。

連結

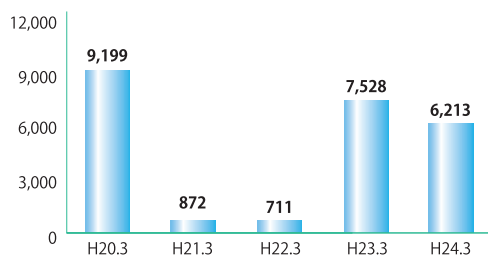
売上高 (単位：百万円)



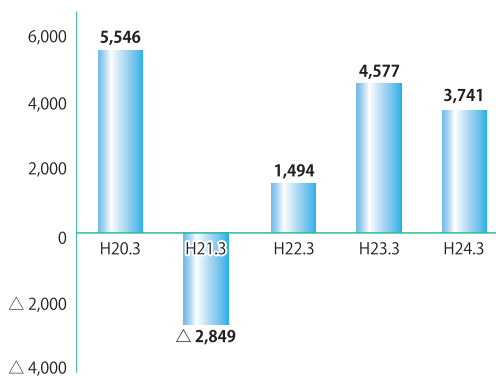
営業利益 (単位：百万円)



経常利益 (単位：百万円)

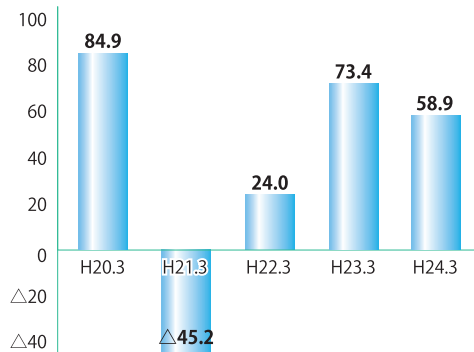


当期純利益 (単位：百万円)

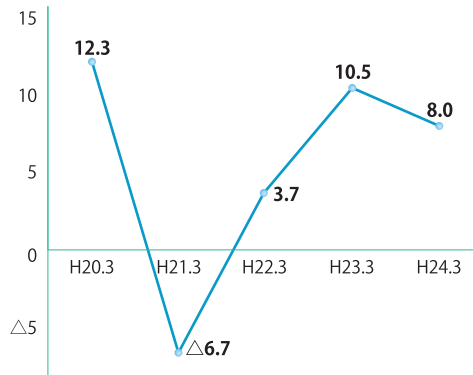


財務ハイライト(連結)

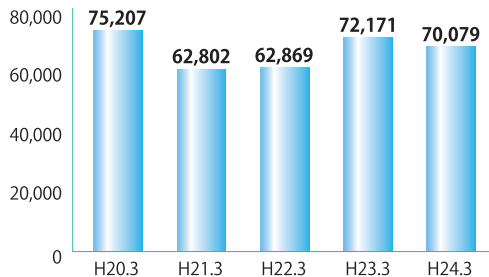
1株当たり当期純利益 (単位: 百万円)



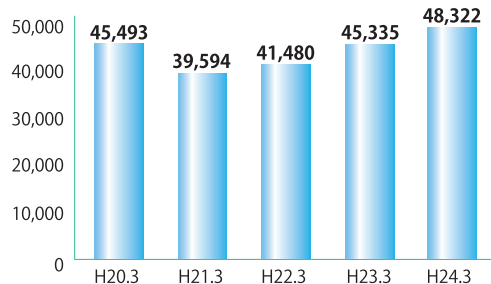
自己資本利益率(ROE) (単位: %)



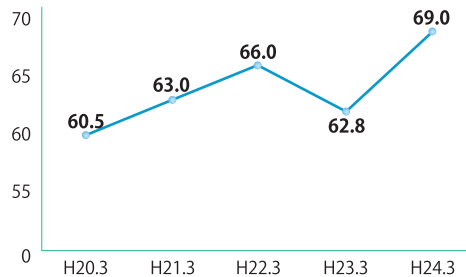
総資産 (単位: 百万円)



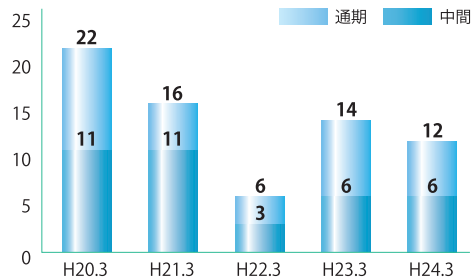
純資産 (単位: 百万円)



自己資本比率 (単位: %)



配当金 (単位: 円)



TOPICS 1 リチウムイオン電池製造システム

リチウムイオン電池の製造設備メーカーとして日本国内はもとより、海外のお客様にご愛顧いただいております。リチウムイオン電池は従来の携帯電話やパソコンに加え、スマートフォン・ハイブリッド車・電気自動車・社会インフラへとその用途は拡大しております。それに伴い、リチウムイオン電池には様々なサイズ、形状、構造が求められており、当社はいずれにも対応できるよう、広いバリエーションの機械を開発いたしました。



自動機械部門におきましては国内生産を主体として取り組んでまいりました。今後益々拡大する中国を始めとする海外市場に対応すべく、CKD中国の工場において生産を拡大し、リチウムイオン電池製造システムの一部について2012年6月より現地生産を開始いたしました。

TOPICS 2 新商品 ガス燃焼複合弁「GHVシリーズ」

近年、安全規格の改定により、燃焼ガスを制御するバルブを2重に接続することが義務化されております。当社では、国産品では初となる電磁弁2台を一体化したガス燃焼複合弁「GHVシリーズ」を開発いたしました。

圧力調整器を内蔵したタイプも用意し、従来機器の接続と比較して全幅寸法を1/3と大幅に削減し配管の省スペースに貢献するとともに、一体化による配管工数の削減、配線集約による配線工数の削減を実現いたしました。

ガス燃焼システム用電磁弁では長年、多くのお客様から高い評価をいただいております。国内トップシェアを維持しております。国産品であるという特長を活かして、迅速な納期対応、きめ細かいサービス対応によりお客様の問題解決に貢献いたします。



TOPICS 3 新商品 スプール位置検出機能付3ポート電磁弁「SNPシリーズ」

自動車業界を中心とした生産設備では、装置からの圧縮空気の残圧排出に、電磁弁方式が従来から数多く採用されています。近年、安全要求の高まりから、2台の残圧排出弁を直列に接続することに加えて、残圧排出弁の開閉状態の検出機能が求められてきました。

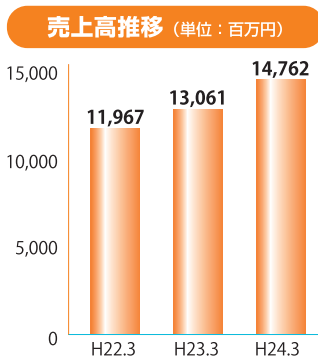
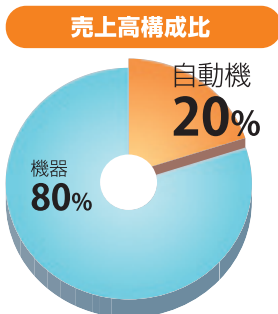
これらの市場ニーズに対応するために、当社はモジュール方式で直列2重接続が可能な3ポート電磁弁「SNPシリーズ」を開発いたしました。

本製品は、弁内部のスプール(稼働部分)がスイッチを直接動作させることで開閉状態の信号出力が可能となり、圧縮空気の残圧排出状態を確実に検知できるため、設備を安全に運用いただけます。また、2台の電磁弁を直接接続することで安全性向上のための2重遮断がコンパクトに構成でき、FRL(フィルタ・レギュレータ・ルブリケータ)機器との直接接続も可能なため設備配管の省スペース化、メンテナンス作業性の向上を実現した新商品です。



自動機械事業

自動機械部門は、国内の薬品包装機械の売上が堅調に推移いたしました。また、三次元はんだ印刷検査機は海外向けが好調に推移いたしました。その結果、連結売上高14,762百万円(前期比13.0%増)、連結営業利益2,053百万円(前期比1.8%増)となりました。



● 自動包装システム

薬品包装



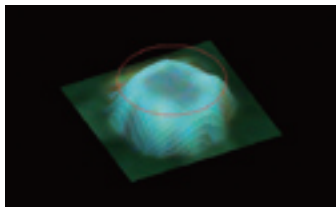
医療機器包装



● リチウムイオン電池製造システム



● 三次元はんだ印刷検査機



● 照明製造システム

液晶ディスプレイ用バックライト



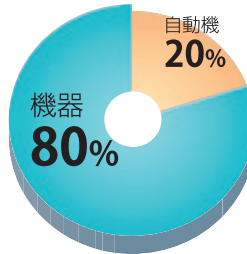
蛍光灯



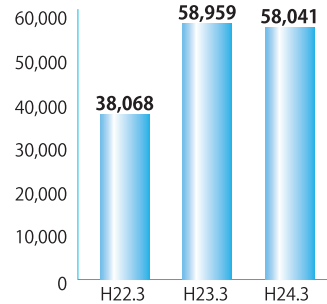
機器事業

機器部門は、自動車、工作機械関連は堅調に推移いたしました。液晶製造装置及び半導体製造装置向けは減少いたしました。その結果、連結売上高58,041百万円(前期比1.6%減)、連結営業利益6,229百万円(前期比19.7%減)となりました。

売上高構成比



売上高推移 (単位: 百万円)



● ファインシステム機器

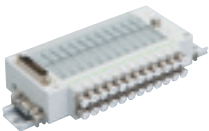


● 流体制御機器

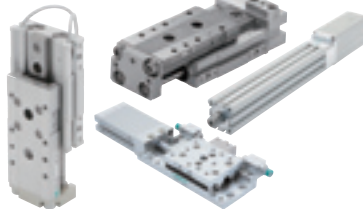


● 空気圧機器

空気圧制御機器



駆動機器



空気圧関連機器



● 省力機器



連結貸借対照表

単位：百万円

科目	当期 平成24年3月31日現在	前期 平成23年3月31日現在
資産の部		
流動資産	46,863	48,801
現金及び預金	6,059	7,849
受取手形及び売掛金	18,466	19,290
営業未収入金	3,538	3,150
商品及び製品	3,816	3,586
仕掛品	1,815	2,447
原材料及び貯蔵品	11,217	10,566
繰延税金資産	1,350	1,302
その他	702	691
貸倒引当金	△ 103	△ 83
固定資産	23,216	23,370
有形固定資産	17,977	18,633
建物及び構築物	7,668	8,308
機械装置及び運搬具	4,767	4,746
工具、器具及び備品	798	645
土地	4,451	4,616
リース資産	63	133
建設仮勘定	227	182
無形固定資産	818	262
投資その他の資産	4,420	4,474
投資有価証券	3,707	3,833
繰延税金資産	87	122
その他	733	568
貸倒引当金	△ 106	△ 50
資産合計	70,079	72,171

科目	当期 平成24年3月31日現在	前期 平成23年3月31日現在
負債の部		
流動負債	18,855	22,939
支払手形及び買掛金	9,335	11,030
短期借入金	2,023	2,851
1年内返済予定の長期借入金	700	700
リース債務	24	72
未払費用	2,162	2,309
未払法人税等	859	2,666
賞与引当金	55	49
製品保証引当金	368	4
受注損失引当金	147	32
その他の引当金	—	10
その他	3,179	3,213
固定負債	2,901	3,896
長期借入金	1,317	2,299
リース債務	40	63
繰延税金負債	341	252
退職給付引当金	99	195
資産除去債務	131	129
その他	970	955
負債合計	21,757	26,836
純資産の部		
株主資本	48,560	45,383
資本金	11,016	11,016
資本剰余金	12,735	12,735
利益剰余金	29,520	26,672
自己株式	△ 4,710	△ 5,040
その他の包括利益累計額	△ 238	△ 48
その他有価証券評価差額金	498	579
為替換算調整勘定	△ 736	△ 627
純資産合計	48,322	45,335
負債純資産合計	70,079	72,171

連結損益計算書

単位:百万円

科 目	当期	前期
	自:平成23年4月1日 至:平成24年3月31日	自:平成22年4月1日 至:平成23年3月31日
売上高	72,804	72,020
売上原価	53,148	51,363
売上総利益	19,655	20,657
販売費及び一般管理費	13,588	13,154
営業利益	6,067	7,502
営業外収益	452	364
営業外費用	307	338
経常利益	6,213	7,528
特別利益	55	20
特別損失	57	244
税金等調整前当期純利益	6,211	7,304
法人税、住民税及び事業税	2,346	2,868
法人税等調整額	123	△ 142
少数株主損益調整前当期純利益	3,741	4,577
当期純利益	3,741	4,577

連結キャッシュ・フロー計算書

単位:百万円

科 目	当期	前期
	自:平成23年4月1日 至:平成24年3月31日	自:平成22年4月1日 至:平成23年3月31日
営業活動による キャッシュ・フロー	3,775	4,048
投資活動による キャッシュ・フロー	△ 3,020	△ 1,048
財務活動による キャッシュ・フロー	△ 2,450	△ 766
現金及び現金同等物に 係る換算差額	△ 71	△ 86
現金及び現金同等物の 増減額(減少△)	△ 1,767	2,147
現金及び現金同等物の 期首残高	7,728	5,581
現金及び現金同等物の 期末残高	5,961	7,728

連結株主資本等変動計算書 当期(自平成23年4月1日 至平成24年3月31日)

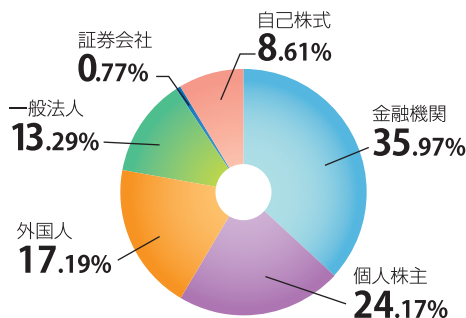
単位:百万円

	株主資本					その他の包括利益累計額			純資産 合計
	資本金	資本 剰余金	利益 剰余金	自己株式	株主資本 合計	その他有価証券 評価差額金	為替換算 調整勘定	その他の包括利益 累計額合計	
当期首残高	11,016	12,735	26,672	△ 5,040	45,383	579	△ 627	△ 48	45,335
当期変動額									
剰余金の配当			△ 888		△ 888				△ 888
当期純利益			3,741		3,741				3,741
自己株式の取得				△ 0	△ 0				△ 0
自己株式の処分				329	329				329
従業員奨励福利基金等			△ 5		△ 5				△ 5
株主資本以外の項目の当期変動額(純額)						△ 80	△ 109	△ 189	△ 189
当期変動額合計			2,847	329	3,177	△ 80	△ 109	△ 189	2,987
当期末残高	11,016	12,735	29,520	△ 4,710	48,560	498	△ 736	△ 238	48,322

会社概要

株式の状況 (平成24年3月31日現在)

発行可能株式総数 233,000,000 株
 発行済株式総数 69,429,349 株
 株主数 10,793 名
 所有者別株式数の分布



大株主 (平成24年3月31日現在)

株主名	持株数 (千株)	持株比率 (%)
BBH FOR FIDELITY LOW-PRICED STOCK FUND	5,525	8.71
日本トラスティ・サービス信託銀行株式会社(信託口)	4,662	7.35
CKD持株会	2,666	4.20
日本トラスティ・サービス信託銀行株式会社(信託口9)	2,551	4.02
日本マスタートラスト信託銀行株式会社(信託口)	2,070	3.26
住友生命保険相互会社	1,914	3.02
三井住友海上火災保険株式会社	1,610	2.54
株式会社三井住友銀行	1,581	2.49
第一生命保険株式会社	1,400	2.21
CKD協力企業投資会	1,280	2.02

(注) 上記持株比率は自己株式を除いて計算しております。

会社概要 (平成24年3月31日現在)

社名 CKD株式会社
 (平成24年7月1日付で商号を「シーケーディー株式会社」から「CKD株式会社」に変更します。)
 設立 1943年4月2日
 資本金 11,016,380,748円
 本社 〒485-8551
 愛知県小牧市応時二丁目250番地
 代表電話: (0568)77-1111
 従業員数 2,000名(連結3,265名)
 主要な事業内容 自動機械装置及び省力機器、空気圧制御機器、駆動機器、空気圧関連機器、流体制御機器など機能機器の開発・製造・販売・輸出

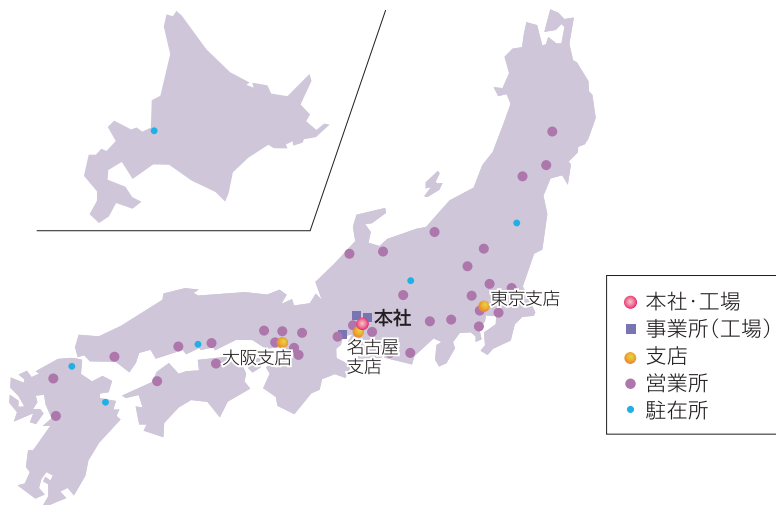
役員 (平成24年6月22日現在)

取締役	執行役員
代表取締役社長 梶本 一典	常務執行役員 塚原 正彦
代表取締役 塚原 正彦	常務執行役員 野澤 好令
取締役 野澤 好令	常務執行役員 金田 堅
取締役 徳田 重友	執行役員 徳田 重友
取締役 内永 恭一	執行役員 内永 恭一
社外取締役 高畑 千秋	執行役員 高橋 卓也
社外取締役 加川 純一	執行役員 永松 昌裕
	執行役員 山内 吉一
監査役	執行役員 伊藤 一寿
常勤監査役 坪井 和巳	執行役員 種瀬 雅久
社外監査役 芝吹 勝行	執行役員 西尾 竜也
社外監査役 林 公一	執行役員 小島 章裕
社外監査役 南谷 直毅	執行役員 市村 理明

グローバルネットワーク



国内ネットワーク



株主メモ

事業年度	毎年4月1日から翌年3月31日まで
定時株主総会	毎年6月開催
基準日	定時株主総会 毎年3月31日 期末配当金 毎年3月31日 中間配当金 毎年9月30日 そのほか必要があるときは、あらかじめ公告して定めた日
公告の方法	当社のホームページに掲載する。(http://www.ckd.co.jp/japanese/ir/bspl.htm)
単元株式数	100株
上場証券取引所	東京証券取引所および名古屋証券取引所 市場第一部 (証券コード6407)
ホームページアドレス	http://www.ckd.co.jp/
株主名簿管理人および特別口座の口座管理機関	東京都千代田区丸の内一丁目4番1号 三井住友信託銀行株式会社
株主名簿管理人事務取扱場所 (郵便物送付先)	名古屋市中区栄三丁目15番33号 三井住友信託銀行株式会社 証券代行部 〒183-8701 東京都府中市日鋼町1番10 三井住友信託銀行株式会社 証券代行部
(電話照会先)	☎0120-176-417
(ホームページアドレス)	http://www.smtb.jp/personal/agency/index.html

【株式に関する住所変更等のお届出およびご照会について】

証券会社に口座を開設されている株主様は、住所変更等のお届出およびご照会は、口座のある証券会社宛にお願いいたします。証券会社に口座を開設されていない株主様は、上記の電話照会先にご連絡ください。

【特別口座について】

株券電子化前に「ほふり」(株式会社証券保管振替機構)を利用されていなかった株主様には、株主名簿管理人である上記の三井住友信託銀行株式会社に口座(特別口座といいます。)を開設いたしております。特別口座についてのご照会および住所変更等のお届出は、上記の電話照会先をお願いいたします。

自動化で未来を拓く

CKD