

取扱説明書

リリーフ弁

B6061

- 製品をお使いになる前に、この取扱説明書を必ずお読みください。
- 特に安全に関する記述は、注意深くお読みください。
- この取扱説明書は必要な時にすぐ取り出して読めるように大切に保管しておいてください。

本製品を安全にご使用いただくために

本製品を安全にご使用していただくためには材料、配管、電気、機構などを含めた空気圧機器に関する基礎的な知識(日本工業規格 JIS B 8370 空気圧システム通則に準じたレベル)を必要とします。

知識を持たない人や誤った取扱いが原因で引き起こされた事故に関して、当社は責任を負いかねます。

お客様によって使用される用途は多岐多様にわたるため、当社ではそれらすべてを把握することができません。ご使用条件によっては、性能が発揮できない場合や事故につながる場合がありますので、お客様が用途、用法に合わせて製品の使用の確認および使用法をよく理解してから決定してください。

本製品には、さまざまな安全策を実施していますが、お客様の誤った取扱いによって、事故につながる場合があります。そのようなことがないためにも、**必ず取扱説明書を熟読し内容を十分にご理解いただいたうえでご使用ください。**

本文中に記載してある取り扱い注意事項とあわせて下記項目についてもご注意ください。

注意

- フィルタ、ルブリケータはプラスチックボウルを使用していますので、有機溶剤等の雰囲気では絶対に使用しないでください。ボウル破損の危険があります。有機溶剤の雰囲気ではメタルボウルをご使用ください。

件名	B6061 取扱説明書	分類:
		項目:

①取付け上の注意事項

- 1-1) エアの流れがIN(⇒印)から入るようにしてください。
- 1-2) リリーフ弁の接続口径は配管径と同じものをご使用ください。
- 1-3) 分解掃除の際、部品が取りはずせるように十分なスペースをとってください。
- 1-4) 圧力計は見やすい側に取り付けてください。
反対側の穴は、添付のプラグをねじ込んでください。
- 1-5) アジャスティングノブを時計方向へ回すとセット圧力は高くなり、
反時計方向へ回すとセット圧力は低くなります。
- 1-6) 使用流体及び周囲温度は5~65℃の範囲で使用してください。
- 1-7) パネルにお取り付けの場合は、φ31の穴をあけてください。
- 1-8) アジャスティングノブを押すとロックがかかりアジャスティングノブは
回らなくなります。
圧力設定する場合は、アジャスティングノブを引き上げて、ロックが、か
かっているか確認してから、アジャスティングノブを回してください。
- 1-9) 圧力設定はリリーフしながら(反時計方向へ回し)セットしてくだ
さい。
- 1-10) 取り付け方向は自由です。

(入出):				
関連資料:				

件名

分類:

項目:

②保守上の注意事項

普通の使用条件下では、ほとんどメンテナンスの必要はありませんが、分解を必要とする場合は以下の手順で行なってください。

2-1) 分解の手順

- a) リリーフ弁へのエアの供給を止める。
- b) アジャスティングノブのロックをはずし左に1/4回転回して完全にゆるめる。
- c) スクリュー② 4本をドライバーで取りはずし ホネット組付①を取りはずす。
- d) スプリングレスト⑤ タイアフレーム⑥ を取りはずす。

尚、再組立の際 スクリュー② はトルクレンチで $1.5 \sim 2.1 \text{ N} \cdot \text{m}$ に締めてください。

・ホネット組付① は分解不可能です。

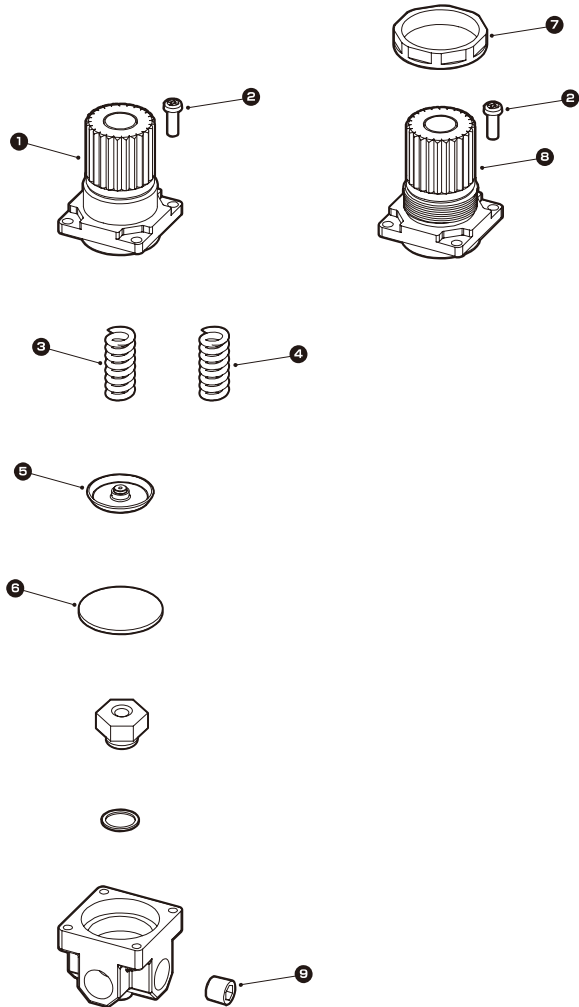
(入出):

関連資料:



リリース弁
B6061 Series

■B6061シリーズ
部品展開図



部品名	部品形番	番号	数量
ノブ・カバーキット	B6061-KNOB	①	1
		②	4
ノブ・カバーキット(P)	B6061-KNOB-P	②	4
		⑦	1
		⑧	1
調圧スプリング 標準用	B2019-SPRING	③	1
調圧スプリング 低圧用	B2019-SPRING-L	④	1
ダイヤフラムキット	B6061-DIAPHRAGM-ASSY	⑤	1
		⑥	1
金属プラグ(シール剤付) R1/8 ※1セット10ヶ入りです。	FRL-PLUG-R1/8	⑨	10
包装箱・ラベル	B2019-PAC-BOX-KIT	-	1