

取扱説明書

INSTRUCTION MANUAL

FOR

圧カスイッチ

P4000

製品をお使いになる前に、この取扱説明書を必ずお読みください。

特に安全に関する記述は、注意深くお読みください。

この取扱説明書は必要な時にすぐ取り出して読めるように大切に保管しておいてください。



シーケーディ株式会社
CKD Corporation

本製品を安全にご使用いただくために

本製品を安全にご使用していただくためには材料、配管、電気、機構などを含めた空気圧機器に関する基礎的な知識(日本工業規格 JIS B 8370 空気圧システム通則に準じたレベル)を必要とします。

知識を持たない人や誤った取扱いが原因で引き起こされた事故に関して、当社は責任を負いかねます。

お客様によって使用される用途は多岐多様にわたるため、当社ではそれらすべてを把握することができません。ご使用条件によっては、性能が発揮できない場合や事故につながる場合がありますので、お客様が用途、用法に合わせて製品の使用の確認および使用法をよく理解してから決定してください。

本製品には、さまざまな安全策を実施していますが、お客様の誤った取扱いによって、事故につながる場合があります。そのようなことがないためにも、必ず取扱説明書を熟読し内容を十分にご理解いただいたうえでご使用ください。

シーケーディ の製品をご採用いただきありがとうございます。

シーケーディ の製品は全て厳しい品質管理のもとで造られていますから安心して
ご使用ください。

シーケーディ の圧力スイッチをより効果的にご使用いただくために取付上、保守上の
注意事項を列記しましたのでご一読ください。

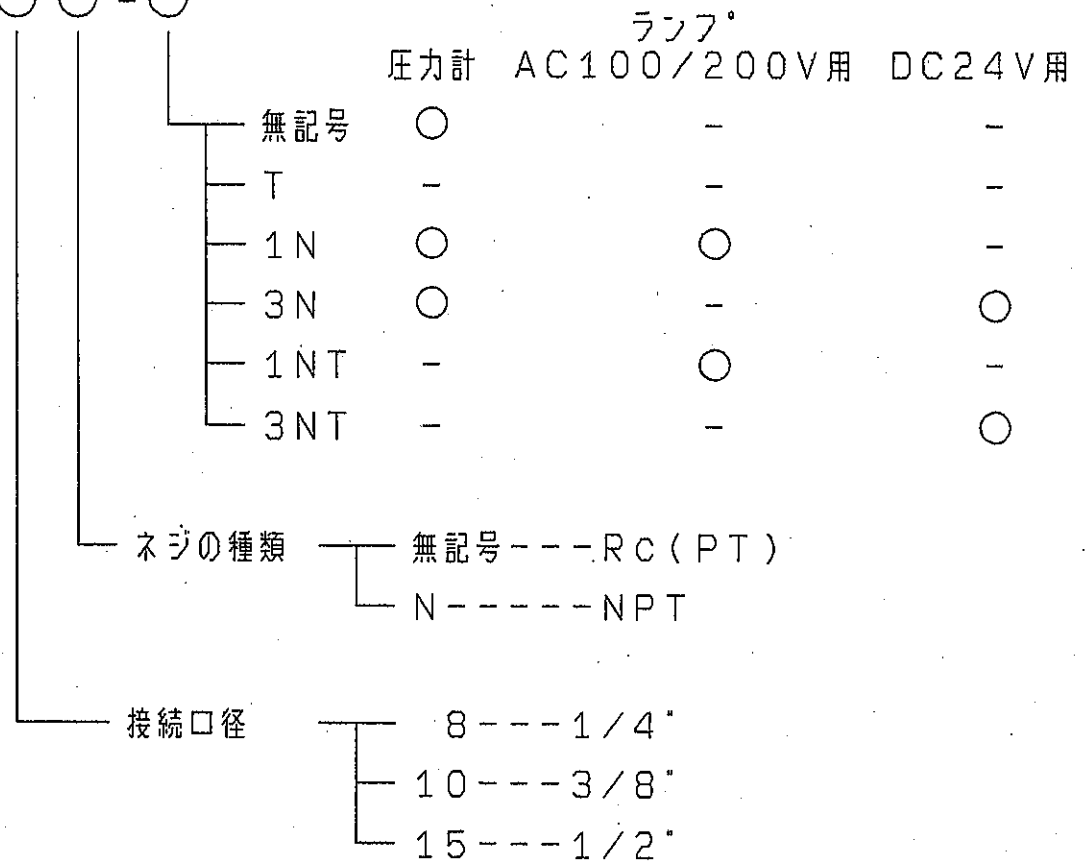
目 次

1.	形番の見方	-----	2
2.	取付上の注意事項	-----	2
3.	保守上の注意事項	-----	3
4.	消耗部品リスト表	-----	4
5.	接続部組付図	-----	5

1. 形番の見方

形番

P4000-○-○-○



2. 取付上の注意事項

- 2-1 圧力スイッチの接続口径が、エア配管より小さいものの使用は避けてください。
- 2-2 周囲温度が60°C以上になる場所での使用は避けてください。
- 2-3 使用圧力が、1.0MPa 以上にたらないようにしてください。
- 2-4 配線時にカバー ④ が取りはずせるように70mm以上のスペースをとっておいてください。
- 2-5 エアフィルタを通したエアでご使用ください。
- 2-6 スパッタ雰囲気中使用する場合は別途相談ください。
- 2-7 他製品とモジュール接続する場合は別紙組付図を参照してください。
- 2-8 直射日光が当たる場所での使用は避けて下さい。

3. 保守上の注意事項

3-1 配線時はカバー締付けビス ① をゆるめ、カバー ④ をはずして内部のマイクロスイッチに配線してください。

3-2 ランプ付きの場合

a) ランプはマイクロスイッチのNC端子、NO端子に接続されていますので負荷(リレー等)に通電されていない状態でも下記の微小電流が流れていますので、負荷の選定に御注意ください。

AC100V 1.5mA

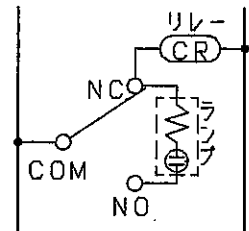
AC200V 2.0mA

DC 24V 9.5mA

b) 設定圧以上でランプを点灯し、設定圧以下で消灯する場合はマイクロスイッチのCOM端子、NC端子に配線してください。又カバーの見やすいところに添付銘板

圧力上昇 → ランプ点灯

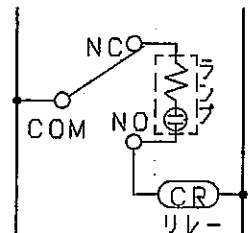
を貼ってください。



c) 設定圧以下でランプを点灯し、設定圧以上で消灯する場合はマイクロスイッチのCOM端子、NO端子に配線してください。又カバーの見やすいところに添付銘板

圧力上昇 → ランプ消灯

を貼ってください。



3-3 カバー上面のナットをゆるめ調整ネジ ⑮ で圧力を設定します。プラス(+)側で設定圧力が上昇、マイナス(-)側で下降します。(使用工具:スパナ 13m/m、マイナスドライバ)設定後はナットで固定してください。

3-4 製品の分解調整は出来ません。よって製品に不具合が生じた場合は、もよりの店所、販売会社へお問い合わせください。

4. 消耗部品リスト表

No	部品名	部品図番	数/台	備考
②⑥	Oリング	F4-550058	1	

5. 圧カスイッチ (P4000) の接続部組付図

