

取扱説明書

スピードコントローラー

SC-32A・40A・50A

- 製品をお使いになる前に、この取扱説明書を必ずお読みください。
- 特に安全に関する記述は、注意深くお読みください。
- この取扱説明書は必要な時にすぐ取り出して読めるように大切に保管しておいてください。

本製品を安全にご使用いただくために

本製品を安全にご使用していただくためには材料、配管、電気、機構などを含めた空気圧機器に関する基礎的な知識(日本工業規格 JIS B 8370 空気圧システム通則に準じたレベル)を必要とします。

知識を持たない人や誤った取扱いが原因で引き起こされた事故に関して、当社は責任を負いかねます。

お客様によって使用される用途は多岐多様にわたるため、当社ではそれらすべてを把握することができません。ご使用条件によっては、性能が発揮できない場合や事故につながる場合がありますので、お客様が用途、用法に合わせて製品の使用の確認および使用法をよく理解してから決定してください。

本製品には、さまざまな安全策を実施していますが、お客様の誤った取扱いによって、事故につながる場合があります。そのようなことがないためにも、**必ず取扱説明書を熟読し内容を十分にご理解いただいたうえでご使用ください。**

取扱説明書

機種

スピードコントローラ (速度制御弁)

1. 適用機種

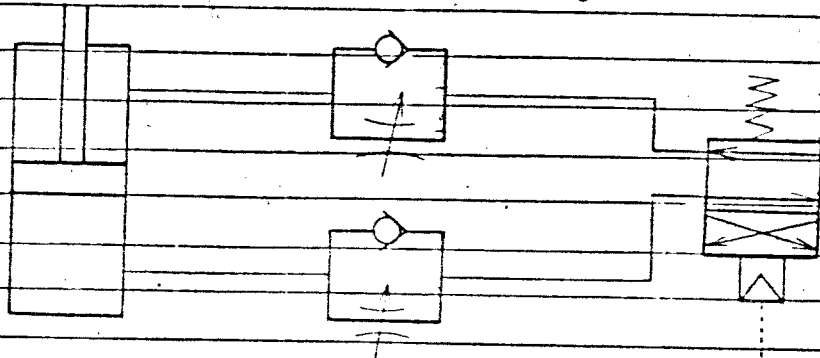
この取扱説明書は、スピードコントローラ SC-32AR, 40AR, 50AR の3機種に適用する。

2. 概要

本製品をシリンダに取付け、ニードル弁を開閉することにより任意のシリンダスピードを得ることができます。

3. 配管方法

圧縮空気のフリー、フローを示す矢印に注意して取り付けてください。下図のように配管するのが一般的な方法です。



4. 調整方法

(1) SC-32A, 40A, 50A は、横棒のあるニードル弁を右回転で閉、左回転で開ですから、右に回転すればシリンダのスピードは遅くなり、左に回転すれば速くなります。調整後は必ずロックナットを締めてください。(詳しくは、次頁の図参照)

5. 故障と対策

- (1) 調整ネジを締めてもシリンダのスピードが変化しない場合は、次のところを点検、修理してください。
- (2) チェック弁の弁座にゴミを噛んでいる。ゴミを除去してください。
- (3) チェック弁のライニングゴムが損傷している。チェック弁を交換してください。
- (4) チェック弁のスプリングが折れている。

図面番号

変更

記号

変更内容

年月日

担当

承認

査閲

担当



型名

スピードコントローラ

CKD シーケーディ株式会社

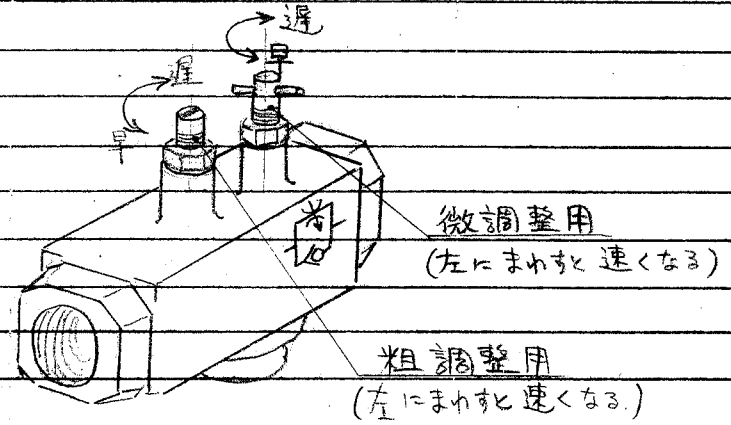
仕様書 No.

CG2-0012

--	--

6 注意事項

- チェック弁のスプリングを交換してください。
- (2) 調整ネジ部及びチェック弁キャップから圧縮空気が漏れる場合は次のところを点検，修理してください。
- (イ) 調整ネジOリング及びキャップOリングが損傷している。
Oリングを交換してください。
- (1) 最高使用圧力は **0.7MPa**，最高使用温度は **60℃**です。
- (2) ニードル密閉から流量制御範囲外になりますとそれ以上に回転してもシリングスピードを増すことはできません。
- (3) スピード調整



図面番号				変更欄	記号	変更内容	年月日	担当
発行	承認	査問	担当	型名	スピードコントローラ			
CKD シーケーディ株式会社				仕様書No.	CG2-0012			