



# 2009年3月期 第2四半期決算説明会

Consolidated Results  
FY2009 First Half

証券コード Stock Code : 6407

CKD株式会社  
CKD Corporation

代表取締役社長 梶本一典  
Kazunori Kajimoto President

2008年11月11日  
11 Nov 2008

資料取り扱い上の注意

将来見通しに関する注意事項

本資料で記述されている業績予想は、現時点で入手可能な情報に基づき当社が判断した予想であり、潜在的なリスクや不確実性が含まれています。そのため、様々な要因の変化により、実際の業績は記述されている将来見通しとは大きく異なる可能性があることをご承知おきください。

Use of Estimates

The forecast in this presentation uses the estimates based on the information currently available to management, which involves risks and uncertainties that could cause actual results to differ materially from those projected.



## 第2四半期 決算説明会 項目 Contents

- 1、2009年3月期 第2四半期決算の概要  
FY2009 First Half Outline
- 2、第2四半期連結累計期間の  
予想対比と通期の業績予想  
FY2009 First Half Forecast Performances  
and Year End Forecast
- 3、配当  
Dividends
- 4、中期展望  
Prospective Opportunities

## 2009年3月期第2四半期決算の概要

### FY2009 First Half Outline



## 2009年3月期 第2四半期 経営成績

### FY2009 First Half Management Results

(単位：百万円) (Millions of Yen)

	2008年3月期 第2四半期 FY2008 First Half	2009年3月期 第2四半期 FY2009 First Half	前年同期比増減 Year-on-Year Growth Amount	前年同期比増減率 Year-on-Year Growth Rate
売上高 Sales	49,593	38,716	△ 10,877	△ 21.9%
自動機 Machinery	12,386	8,070	△ 4,316	△ 34.8%
機器 Components	37,207	30,646	△ 6,561	△ 17.6%
営業利益 Operating Income (同率) (Op. Income Rate)	5,713 ( 11.5%)	2,642 ( 6.8%)	△ 3,071	△ 53.7%
経常利益 Income Before Tax* (同率) (Income B Tx Rate)	5,654 ( 11.4%)	2,476 ( 6.4%)	△ 3,178	△ 56.2%
四半期純利益 Net Income (同率) (Net Income Rate)	3,825 ( 7.7%)	520 ( 1.3%)	△ 3,305	△ 86.4%

\* Japan GAAP

(単位：百万円) (Millions of Yen)

	2008年3月期 前期末 FY2008 Year End	2009年3月期 第2四半期 FY2009 First Half	前期末増減額 Year-on-Year Growth Amount	前期末増減率 Year-on-Year Growth Rate
現金及び預金 Cash and Deposits	3,611	5,820	+ 2,209	+61.2%
受取手形及び売掛金 Notes and Receivable	20,435	16,530	△ 3,905	△ 19.1%
たな卸資産 Inventories	16,591	16,545	△ 46	△ 0.3%
その他流動資産 Other Current Assets	4,511	4,374	△ 137	△ 3.0%
有形固定資産 Tangible Assets	23,464	22,759	△ 705	△ 3.0%
無形固定資産 Intangible Assets	541	494	△ 47	△ 8.7%
投資その他の資産 Investments and Other Assets	6,050	5,308	△ 742	△ 12.3%
総資産 Assets Total	75,207	71,839	△ 3,367	△ 4.5%

5

(単位：百万円) (Millions of Yen)

	2008年3月期 前期末 FY2008 Year End	2009年3月期 第2四半期 FY2009 First Half	前期末増減額 Year-on-Year Growth Amount	前期末増減率 Year-on-Year Growth Rate
支払手形及び買掛金 Notes and Payable	13,582	11,931	△ 1,651	△ 12.2%
有利子負債 Loans and Debt	7,940	8,303	+ 363	+4.6%
その他流動負債 Other Current Liabilities	6,881	6,073	△ 808	△ 11.7%
その他固定負債 Other Fixed Liabilities	1,304	1,313	+ 9	+0.7%
負債合計 Liabilities Total	29,713	27,620	△ 2,092	△ 7.0%

純資産 Equity	45,493	44,218	△ 1,275	△ 2.8%
---------------	--------	--------	---------	--------

6

**CKD** 2009年3月期 第2四半期 キャッシュ・フローの状況  
 FY2009 First Half Cash Flow

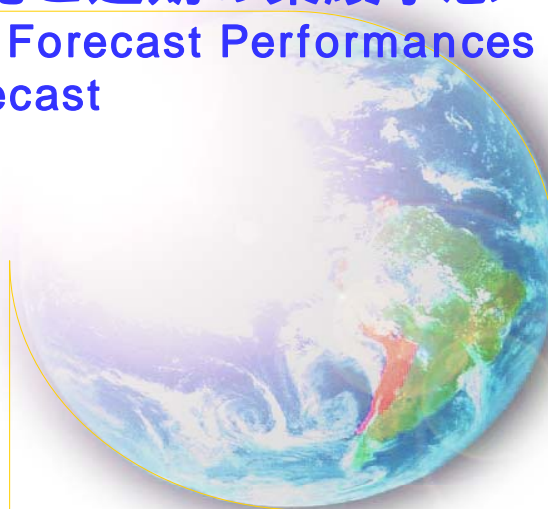
(単位：百万円) (Millions of Yen)

	2008年3月期 第2四半期 FY2008 First Half	2009年3月期 第2四半期 FY2009 First Half	前同期比増減額 Year-on-Year Growth Amount
営業活動によるキャッシュ・フロー Operating Activities	8,359	4,666	△3,693
投資活動によるキャッシュ・フロー Investing Activities	△ 8,910	△ 1,573	+ 7,337
財務活動によるキャッシュ・フロー Financing Activities	△ 215	△ 899	△ 684
現金及び現金同等物の増減額 Increase (Decrease) in Cash and Cash Equivalents	△ 639	2,078	+ 2,717
現金及び現金同等物の期末残高 Cash and Cash Equivalents, End of Financial Year	3,822	5,711	+ 1,889

7

**CKD**

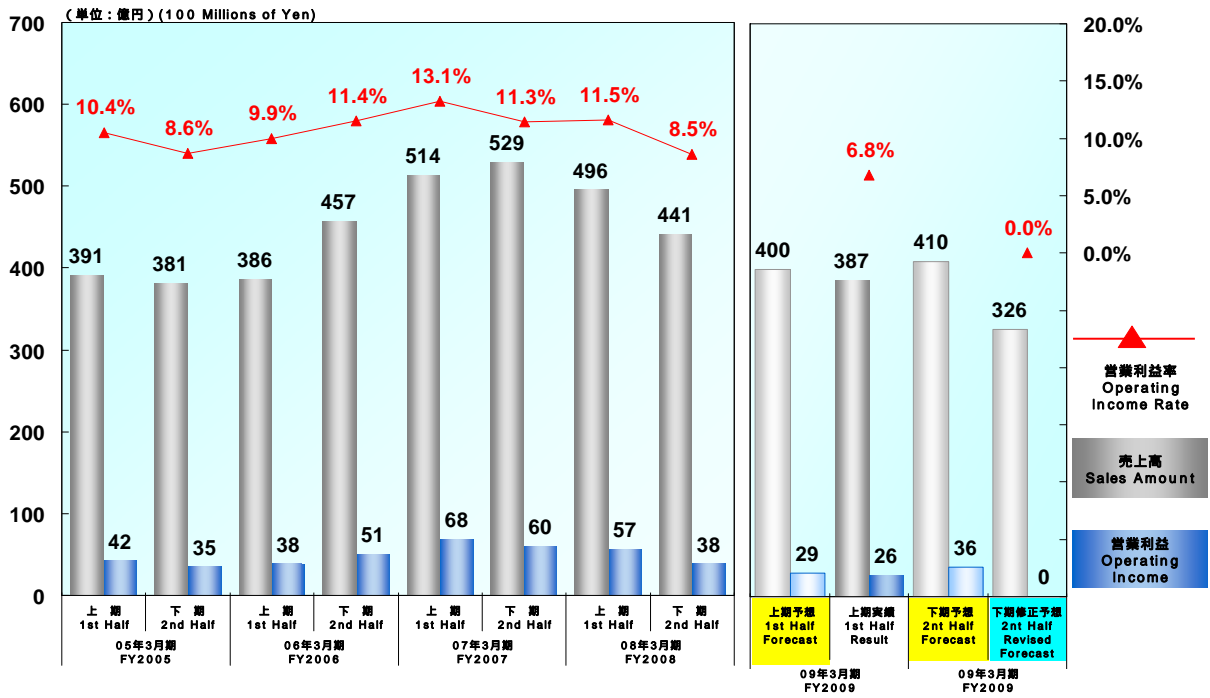
第2四半期連結累計期間の  
 予想対比と通期の業績予想  
 FY2009 First Half Forecast Performances  
 and Year End Forecast



8

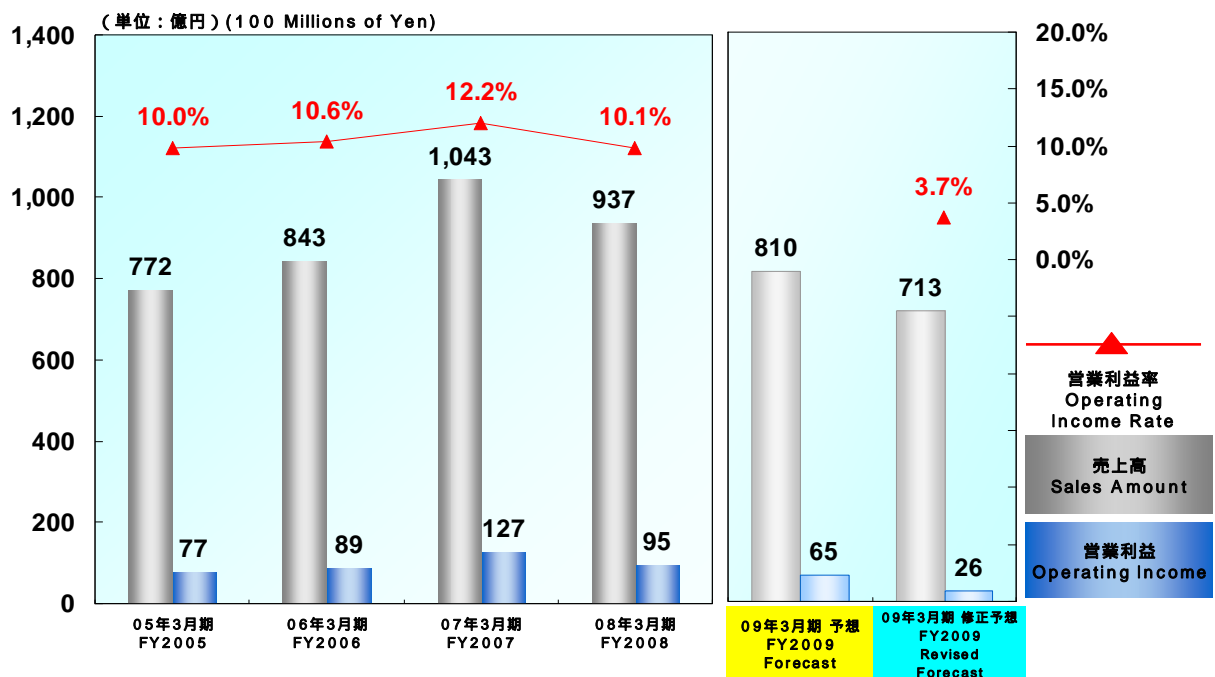
連結 売上高・営業利益 ( 半期 予想対比 )

Consolidated Sales and Operating Income (Semi Annual Forecast & Performance)

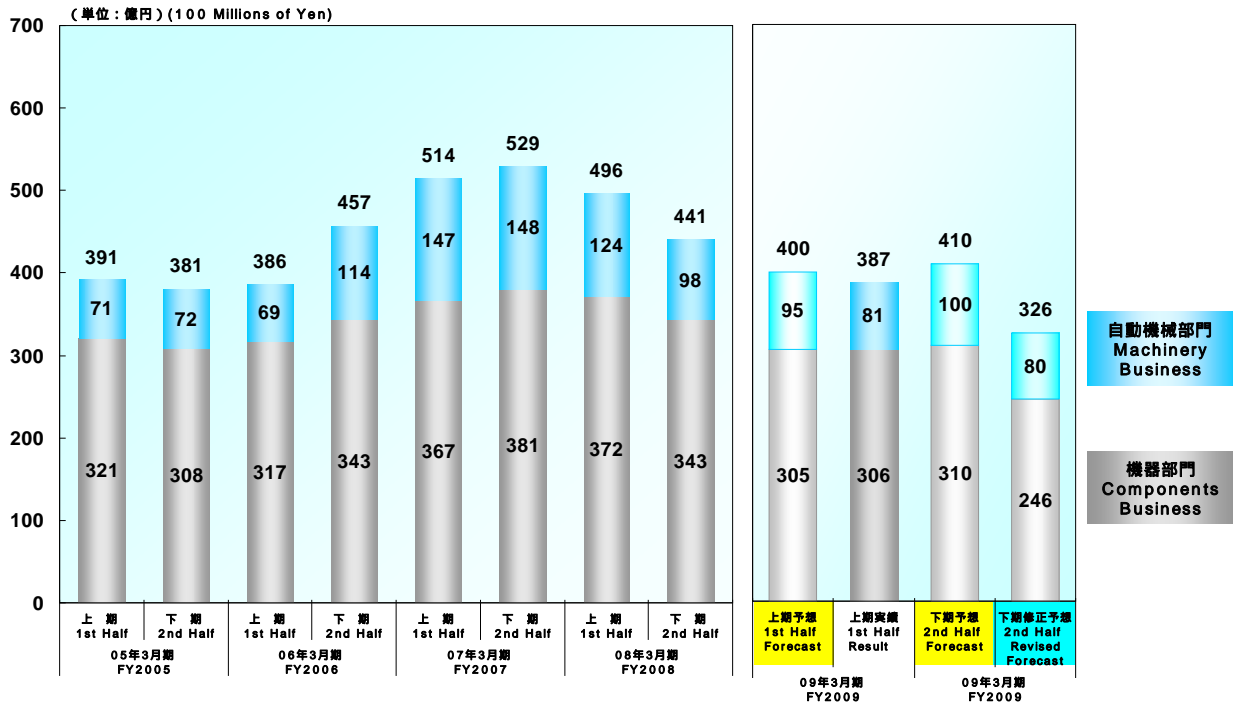


連結 売上高・営業利益 ( 通期 予想対比 )

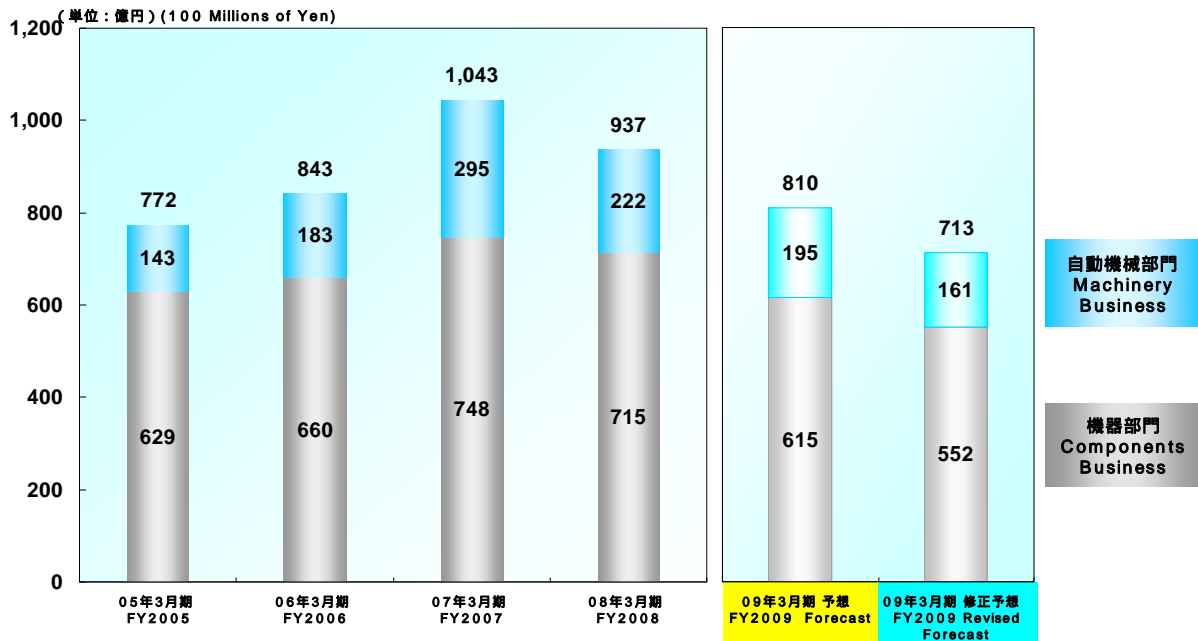
Consolidated Sales and Operating Income (Year End Forecast)



セグメント別売上高 ( 半期 予想対比 )  
Sales by Segments (Semi Annual Forecast & Performance)



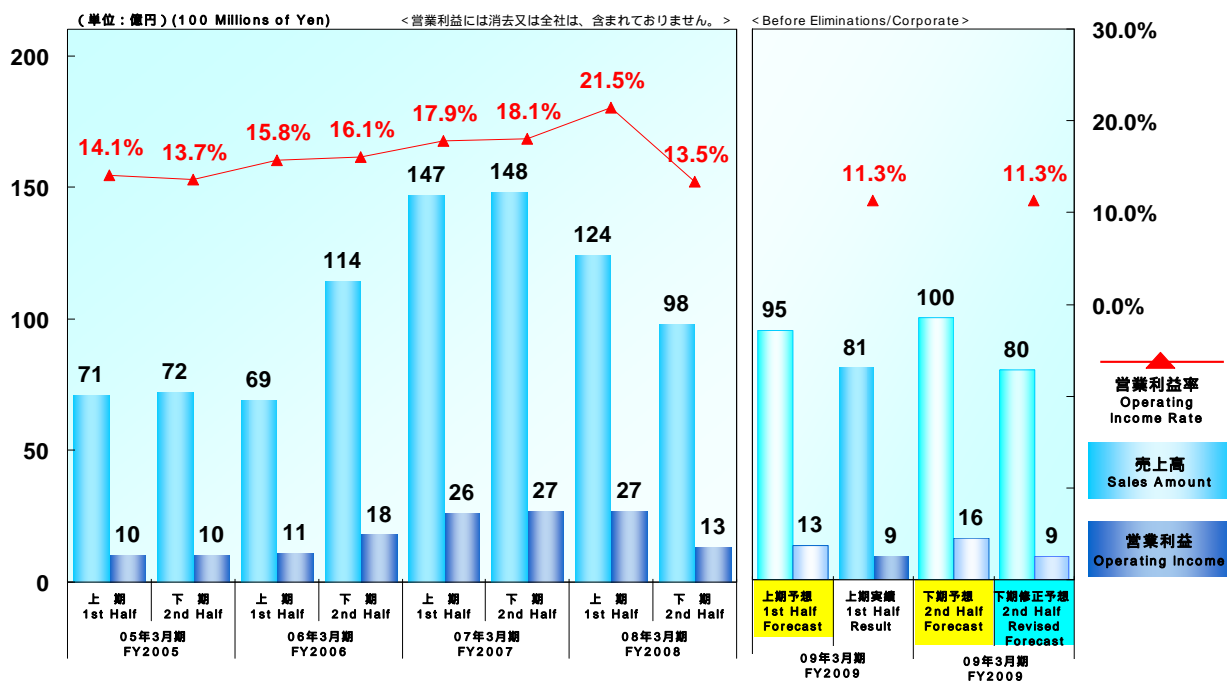
セグメント別売上高 ( 通期 予想対比 )  
Sales by Segments (Year End Forecast)





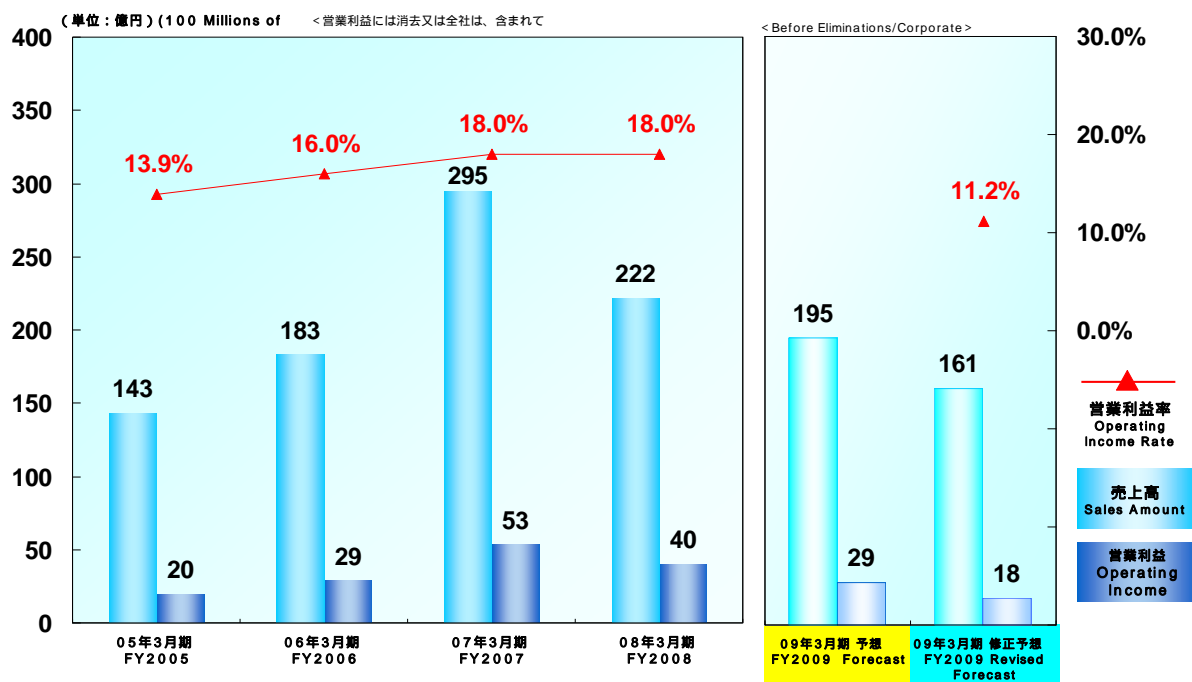
# 自動機械部門 売上高・営業利益 ( 半期 予想対比 )

## Machinery Business, Sales and Operating Income (Semi Annual Forecast & Performance)



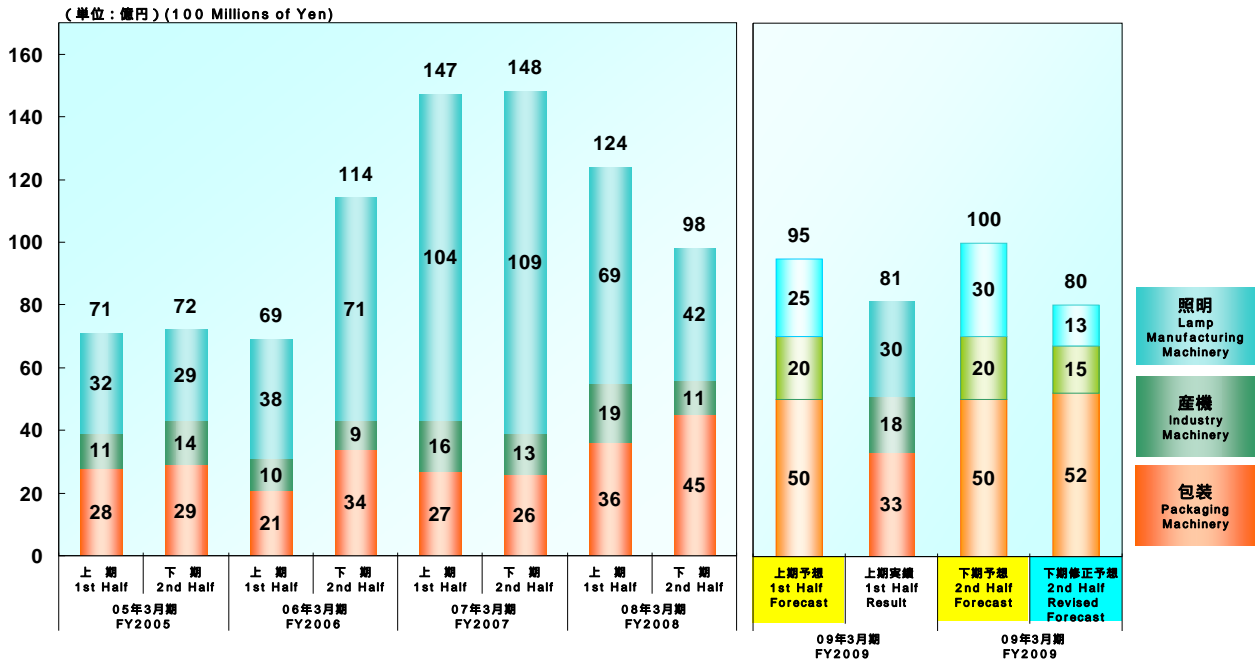
# 自動機械部門 売上高・営業利益 ( 通期 予想対比 )

## Machinery Business, Sales and Operating Income (Year End Forecast)



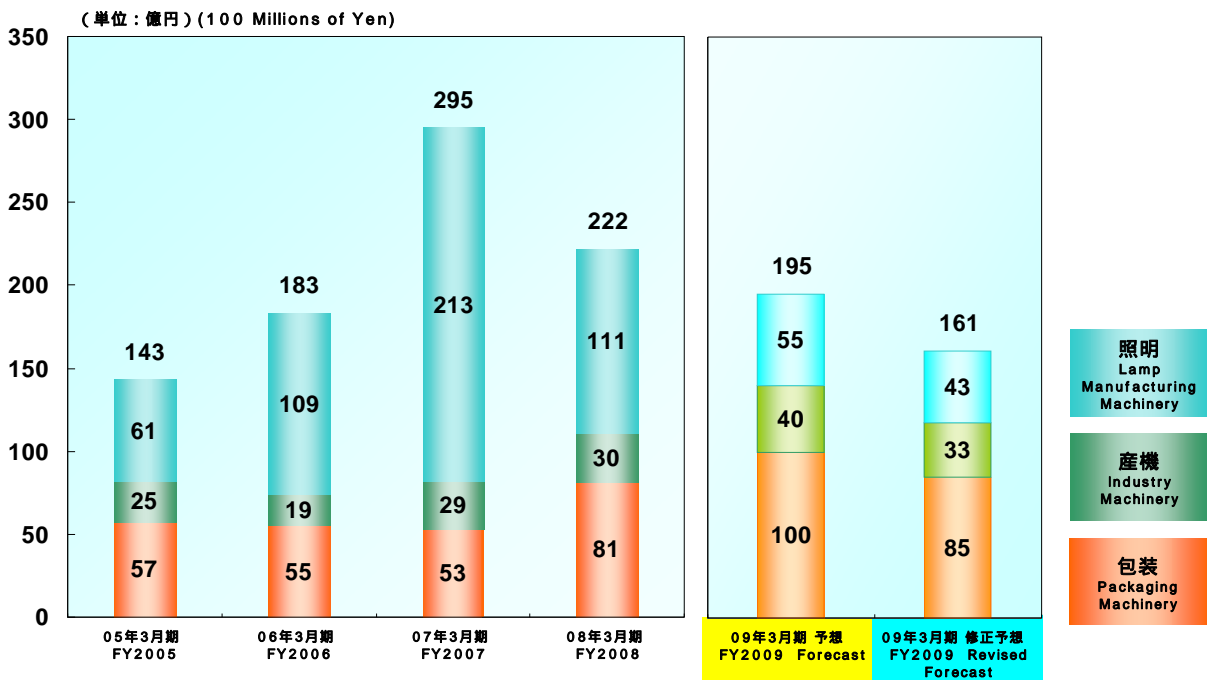
自動機械部門 商品別 売上高 ( 半期 予想対比 )

Machinery Business, Sales by Products (Semi Annual Forecast & Performance)



自動機械部門 商品別 売上高 ( 通期 予想対比 )

Machinery Business, Sales by Products (Year End Forecast)

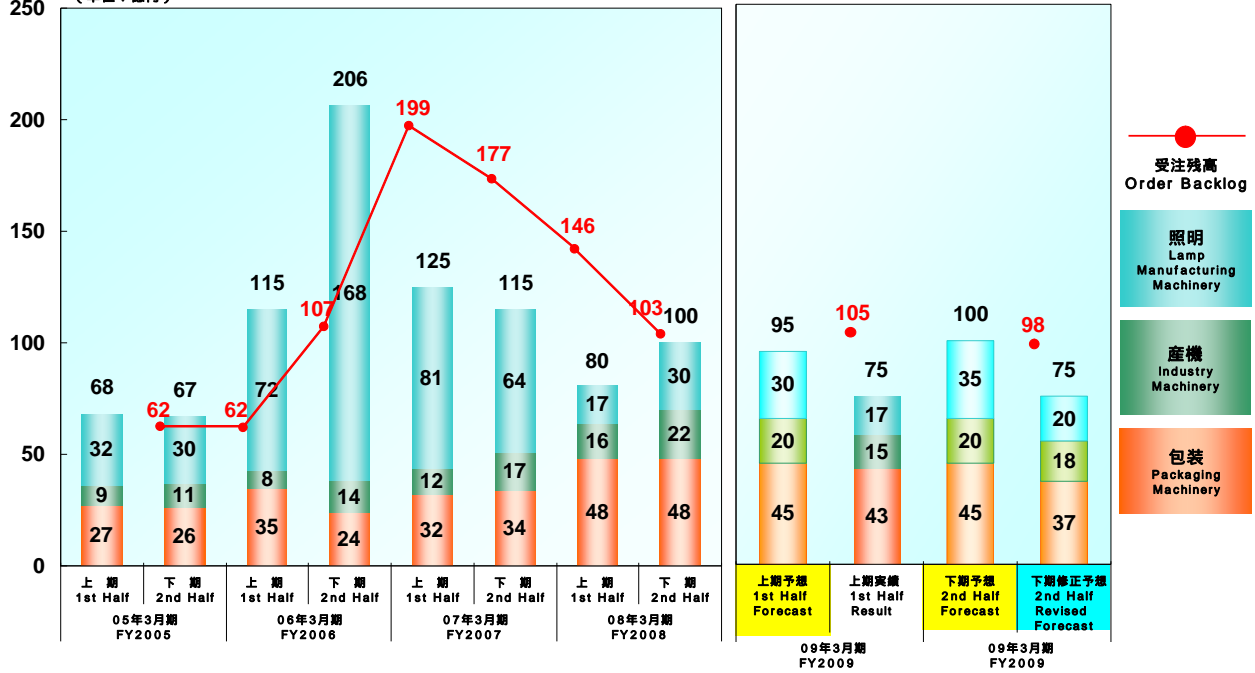




## 自動機械部門 受注金額 推移 ( 半期 予想対比 )

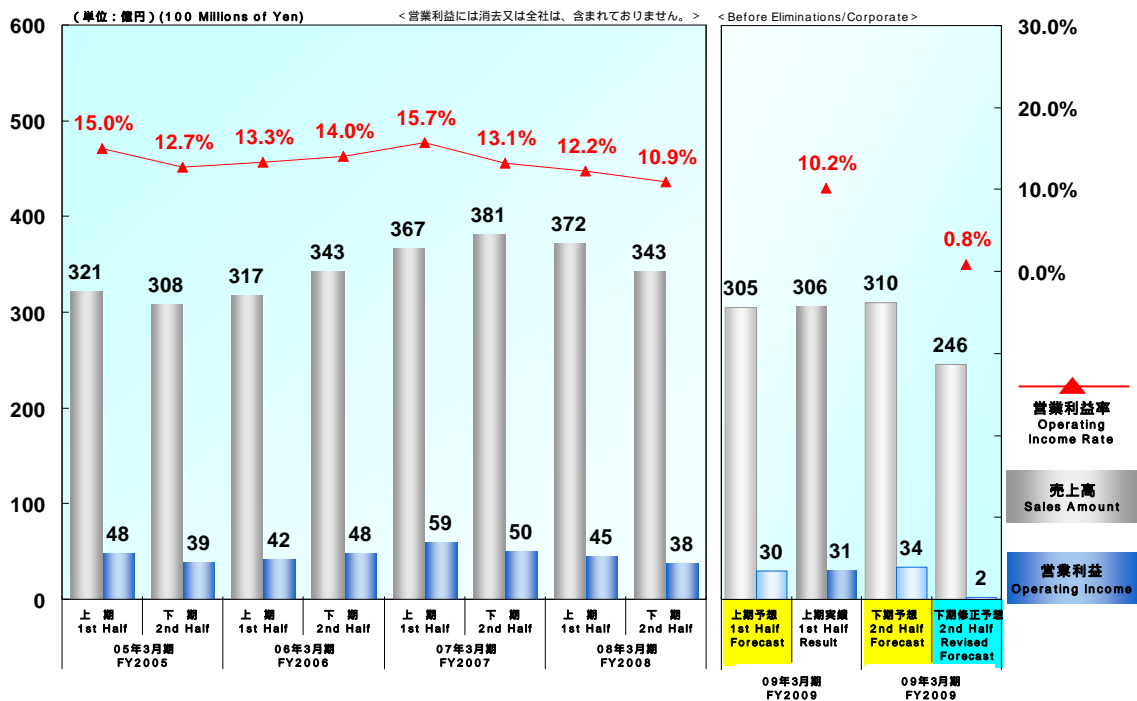
Machinery Business, Accepting Orders by Products (Semi Annual Forecast & Performance)

( 単位 : 億円 )

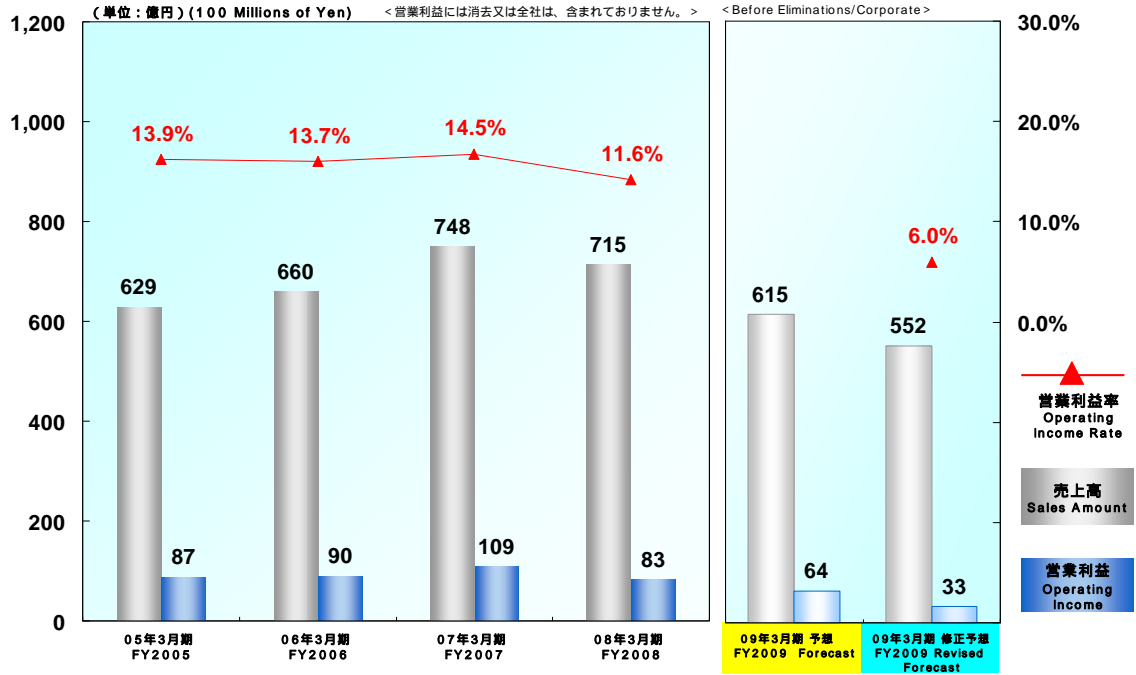


## 機器部門 売上高・営業利益 ( 半期 予想対比 )

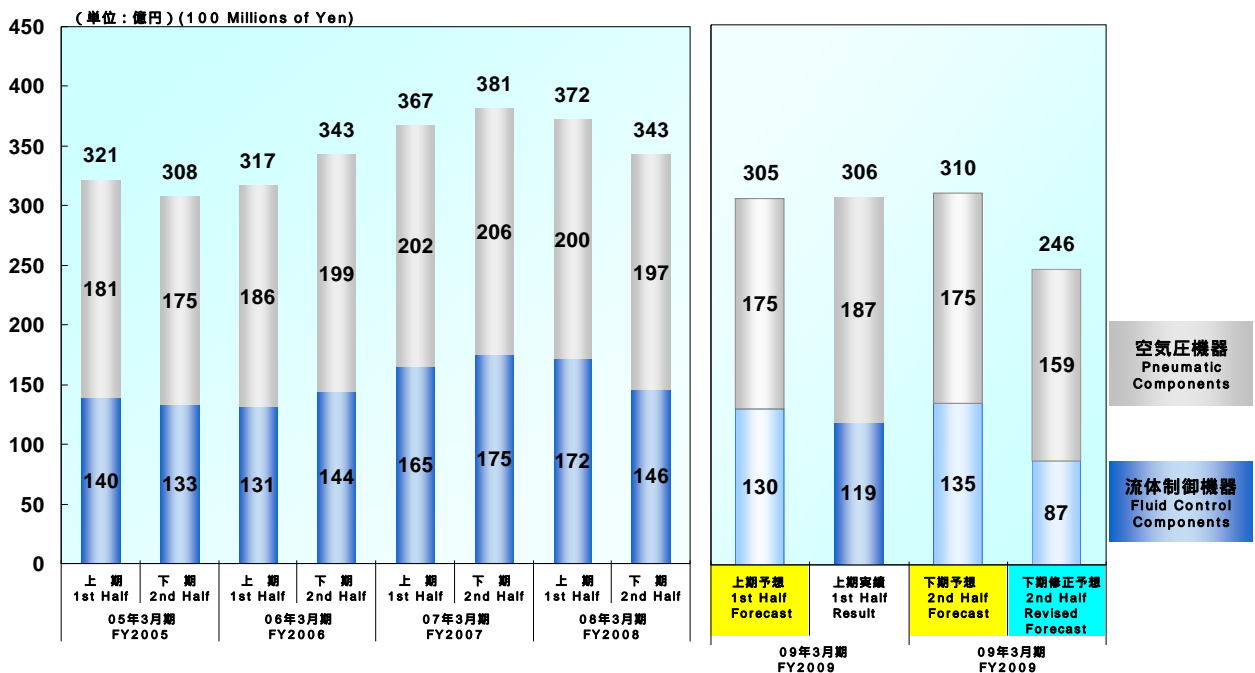
Components Business, Sales and Operating Income (Semi Annual Forecast & Performance)



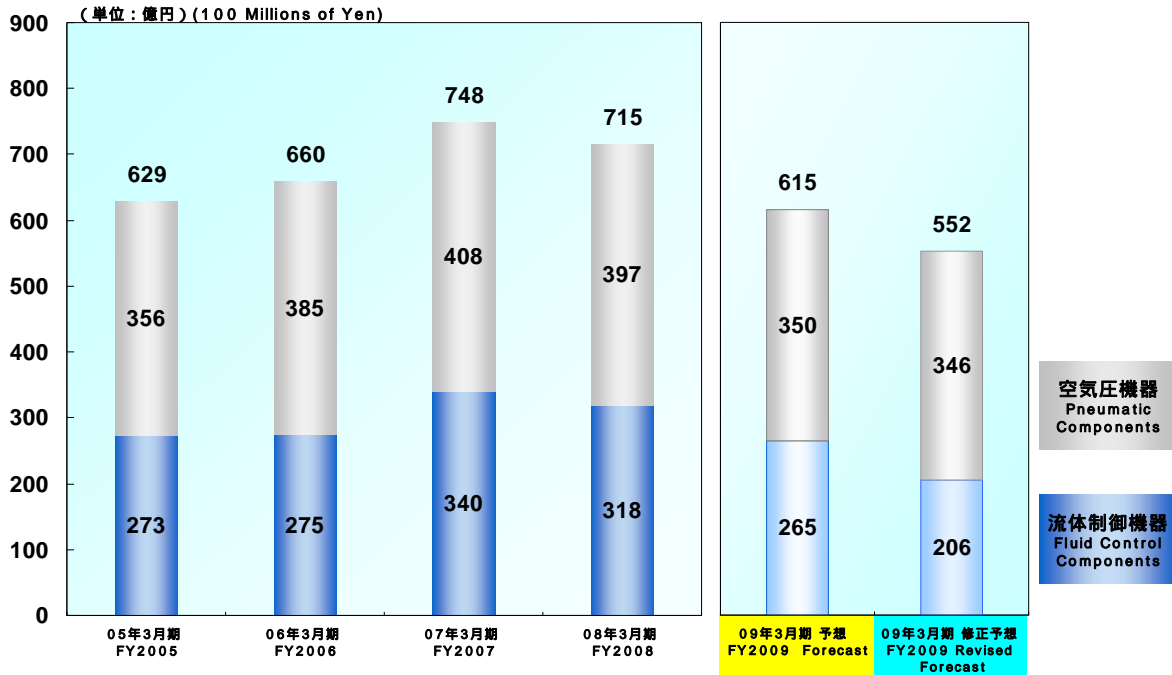
機器部門 売上高・営業利益 ( 通期 予想対比 )  
 Components Business, Sales and Operating Income (Year End Forecast)



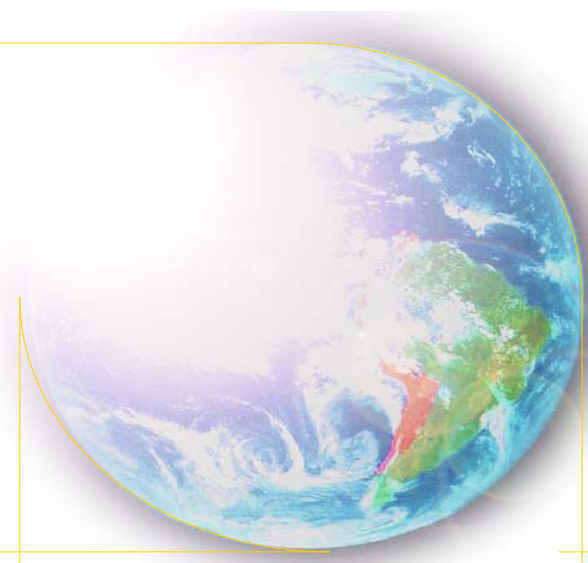
機器部門 商品別売上高 ( 半期 予想対比 )  
 Components Business, Sales by Products (Semi Annual Forecast & Performance)



機器部門 商品別 売上高 ( 通期 予想対比 )  
 Components Business, Sales by Products (Year End Forecast)



配 当  
 Dividends



1. 配当方針 Dividend Policy

基本方針として配当性向20%を目標に、2009年3月期の中間配当は期初予想どおり11円とし、通期でも期初予想どおり22円配当を現時点では予定しておりますが、今後の業績動向により配当を決めさせていただきます。

Targeting 20% Dividend Payout Ratio as base policy, cash dividends per share for FY2009 1st half are 11 yen as projected, and 22 yen as projected for through the term FY2009 remain unchanged. However, they will be finalized upon the results.

2. 当期末の配当 Dividend in This Term

		配当金 Cash Dividends			当期純利益 Net Income (百万円) (Million Yen)	配当性向 Dividend Payout Ratio (%)
		中間 (12月支払予定) 1st Half	期末 (6月支払予定) 2nd Half	年間 Annual		
2008年3月期 FY2008	1株 Per Share	11円	11円	22円	<連結> (Consolidated) 5,546	<連結> (Consolidated) 25.9
	総額 Cash Total (百万円) (Million Yen)	730	702	1,432		
2009年3月期 予想 FY2009 Forecast	1株 Per Share	11円	11円	22円	<連結> 予想 (Consolidated) Forecast 450	<連結> 予想 (Consolidated) Forecast 306.7
	総額 Cash Total (百万円) (Million Yen)	690	690	1,380		

中期展望

Midterm prospect

1. グローバル化の推進

Pursuing globalization

2. 環境対応ビジネスの強化

Enhancing environmental business

3. 先端技術開発の拡充

Expanding development of cutting edge technologies



1. アジア・アセアンを中心とした販売体制の強化

Enhancing sales structure focusing on Asia and ASEAN

アジア・アセアンを中心とした新興国の販売・生産を強化し海外売上比率30%に事業を拡大します。

Enhancing sales and manufacturing capacities in emerging nations among Asia and ASEAN, we expand international sales to become 30% of our business.



2. 中国・タイを核とした生産拠点の強化

Enhancing manufacturing capacities in China and Thai as the core.

タイをアセアン地区のハブ生産拠点とし海外生産比率を拡大します。

Enhancing CKD Thai as an ASEAN manufacturing hub, we increase overseas manufacturing ratio.

< 中国工場 >

CKD (China) Corporation

総敷地面積 Lot area : 15万㎡

総生産面積 Production floor space : 2万㎡



中国全土に向けた生産拠点として拡大  
Expanding as the manufacturing center for mainland China

< タイ工場 >

CKD THAI CORPORATION LTD

総敷地面積 Lot area : 16千㎡

総生産面積 Production floor space : 7千㎡



アセアン地域の生産拠点として拡大  
Expanding as the manufacturing center for ASEAN

**1. 省エネ・省資源対応商品の拡充**

Expansion of energy and resource saving products

地球環境に優しい商品開発を強化するとともに、お客様に喜んでいただける省エネ提案を実践してまいります。

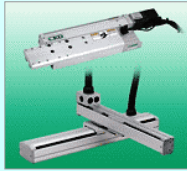
Enhancing development of earth friendly products, we implement energy saving proposals to our business for customer satisfaction.



**世界最小の7mm幅空圧バルブ**  
The world's smallest 7mm width valve



**包装材料のムダをなくしたエコブリスタシリーズ**  
Eco-blister series with small footprint, light weighted, for less energy consumption and less wasted materials.



**電動アクチュエータシリーズ**  
Electric actuators with unified energy



**低圧損クーラントバルブシリーズ**  
Low pressure drop coolant valves



**高集積型クリーンエアユニット**  
Highly integrated clean air unit

**2. 環境事業分野への商品開発強化**

Enhancement of products development for environmental business

環境負荷低減のための事業分野のお客様に、自動化のための製造装置や製造装置に必要な各種特殊機器を開発し提供してまいります。

We develop and supply manufacturing equipments for automation and special components for manufacturing equipments, for the customers in the business field of reducing environmental load.



**リチウムイオン電池巻回機及び積層型製造装置**  
Lithium ion battery winding machine and laminate machine



**太陽電池製造プロセスに必要な制御機器**  
Extended lineup of control components and convey components for solar cell manufacturing processes

**1 . M E M S 技術応用商品の充実拡大**

Expanding Micro-Electro-Mechanical Systems (MEMS) application products

CKD独自で確立した超高精度のセンサ - 素子開発技術と、社内に用意した製造プロセスを活用し、各種のMEMS 応用商品を開発してまいります。  
We develop various MEMS application products utilizing CKD's unique ultra high precision sensor element development engineering and in house manufacturing processes.

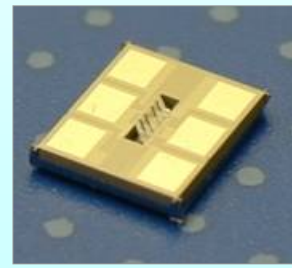
**M E M S 素子応用商品**  
MEMS element applications



**小形流量センサーシリーズ**  
Miniature flow sensors



**小形流量コントローラシリーズ**  
Miniature flow controllers



**M E M S 素子の事例**  
MEMS element example

**2 . 超高精度精密機器の充実拡大**

Expanding ultra high precision components

CKD独自で確立した超高精度精密機器の開発技術と、社内に用意した超高精度の加工技術を活用し、各種応用商品を開発してまいります。  
We develop various application products utilizing CKD's unique ultra high precision components development engineering and in house ultra high precision processing technology.

**超高精度精密機器応用商品**  
Ultra high precision applications



**エアベアリングシリーズ**  
Air-bearing spring series



**エアジャイロシリーズ**  
AIR -GYRO series



**磁気バネシリーズ**  
Magneto spring series

3. 画像処理技術の拡大

Expanding image processing technology

薬品包装機で培われた高速・高精度の画像処理技術と  
基板実装における3次元計測技術を融合させ  
各種画像処理装置を拡充してまいります。

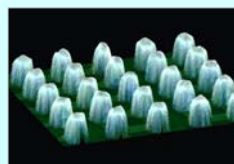
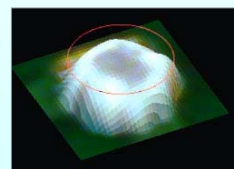
We enhance various image processing equipment by combining  
high speed and high precision image processing technologies developed  
through pharmaceutical packaging machine and 3D perception technologies  
through surface mount technologies.



錠剤検査装置フラッシュパトリシリーズ  
FLASHPATRI, tablet inspection machine



はんだ印刷検査機シリーズ  
Solder paste inspection machine



3次元計測の事例  
3D perception examples

自動化で未来を拓く

CKD